

**Руководство пользователя
Настройка 1С: Розница К1Ф**

Версия: 1.0.0.6.
Дата: 30 июля 2020 г.

СОДЕРЖАНИЕ

АННОТАЦИЯ	3
УСЛОВНЫЕ ОБОЗНАЧЕНИЯ	4
ТЕРМИНЫ И ОПРЕДЕЛЕНИЯ.....	5
1. НАСТРОЙКА 1С: РОЗНИЦА 2.2 И ИНТЕГРАЦИЯ С К1Ф.....	7
1.1. СОЗДАНИЕ ОРГАНИЗАЦИИ	7
1.2. СОЗДАНИЕ ВИДОВ ЦЕН	8
1.2.1. <i>Закупочная цена</i>	8
1.2.2. <i>Розничная цена</i>	9
1.3. СОЗДАНИЕ ПРАВИЛ ЦЕНООБРАЗОВАНИЯ.....	10
1.4. СОЗДАНИЕ МАГАЗИНА	12
1.5. ДОБАВЛЕНИЕ ККТ	13
1.6. СОЗДАНИЕ ПОЛЬЗОВАТЕЛЯ И ДОБАВЛЕНИЕ ПРАВ	17
1.7. НАСТРОЙКА КАССЫ ККМ	21
1.8. СОЗДАНИЕ НОМЕНКЛАТУРЫ И УСТАНОВКА ЦЕНЫ	22
1.9. ПРОВЕРКА РАБОЧЕГО МЕСТА КАССИРА.....	27
ЗАКЛЮЧЕНИЕ	34

Аннотация



15 июля 2016 года вступил в силу Закон 54-ФЗ «О применении контрольно-кассовой техники» с учетом изменений от 03 июля 2016 года, в соответствии с которым организациям необходимо осуществлять передачу фискальных данных в режиме реального времени в ФНС России через ОФД (Оператора Фискальных Данных).

Согласно предусмотренным срокам:

- до 01.02.2017 разрешена регистрация и постановка на учет ККТ, не отвечающей новым требованиям;
- до 01.07.2017 разрешено использование ККТ, не отвечающей новым требованиям;
- с момента вступления Закона в силу начинается добровольная постановка на учет и использование новых и модернизированных ККТ;
- с 01.07.2017 года начинается использование и регистрация только соответствующей новым требованиям ККТ;
- 01.07.2018 г. ЮЛ и ИП занимающиеся торговлей на ЕНВД, ПСН. Общепит на ОСН, УСН, ЕНВД и ПСН. Обязаны применять онлайн-кассы. С наемными рабочими;
- 01.07.2019 г. ЮЛ и ИП оказывающие услуги на ОСН, УСН, ЕНВД и ПСН. Обязаны применять онлайн-кассы. В случае, если данные ЮЛ и ИП осуществляют деятельность без наемных рабочих, предусмотрена отсрочка.

АО «КАЛУГА АСТРАЛ» предоставляет продукт Астрал.ОФД, который обеспечивает сбор данных с контрольно-кассовой техники (ККТ) и последующую их передачу в ФНС России.

Условные обозначения

Обозначение	Расшифровка
	Внимание!
	Примечание:
Текст	Обозначение компонентов интерфейса, требующих активного воздействия Пользователя (кнопки, флажки и т.д.)
<i>Текст</i>	Обозначение текста блоков «Внимание!» и «Примечание:»

Термины и определения

Абонент – организация (ИП), заинтересованная в приобретении продукта Астрал.ОФД.

Договор-оферта – предложение о заключении сделки, в котором изложены существенные условия договора, адресованное определенному лицу, ограниченному или неограниченному кругу лиц.

АО «КАЛУГА АСТРАЛ» – разработчик продукта Астрал.ОФД, оператор фискальных данных.

ККТ – контрольно-кассовая техника.

Код активации, Код – уникальный набор цифр и/или символов, генерируемый Оператором фискальных данных АО «КАЛУГА АСТРАЛ» и предназначенный для получения Пользователем услуги ОФД.

Контрольно-кассовая техника, ККТ – электронные вычислительные машины, иные компьютерные устройства и их комплексы, обеспечивающие запись и хранение фискальных данных в фискальных накопителях, формирующие фискальные документы, обеспечивающие передачу фискальных документов в налоговые органы через оператора фискальных данных и печать фискальных документов на бумажных носителях в соответствии с правилами, установленными законодательством Российской Федерации о применении контрольно-кассовой техники (ст. 1.1. Федерального закона № 54–ФЗ от 22.05.2003 г. «О применении контрольно–кассовой техники при осуществлении наличных денежных расчетов и (или) расчетов с использованием электронных средств платежа», в ред. Федерального закона №290–ФЗ от 03.07.2016 г.).

Оператор фискальных данных – организация, созданная в соответствии с законодательством Российской Федерации, находящаяся на территории Российской Федерации, получившая в соответствии с законодательством Российской Федерации о применении контрольно-кассовой техники разрешение на обработку фискальных данных (ст. 1.1. Федерального закона № 54–ФЗ от 22.05.2003 г. «О применении контрольно–кассовой техники при осуществлении наличных денежных расчетов и (или) расчетов с использованием электронных средств платежа», в ред. Федерального закона №290–ФЗ от 03.07.2016 г.).

ОФД КА – Оператор фискальных данных АО «КАЛУГА АСТРАЛ».

Партнер – юридическое лицо (ИП), которое занимается поиском Пользователей, заключением договора с Пользователем, технической поддержкой Пользователей в пределах своей компетенции.

Пользователь – пользователь ККТ; для целей настоящего документа – юридическое лицо (ИП), заинтересованное в приобретении услуги ОФД.

Продукт Астрал.ОФД – WEB–сервис, предназначенный для предоставления Пользователю услуги ОФД.

РМК – рабочее место кассира.

Услуга ОФД – услуга, обеспечивающая обработку фискальных данных при формировании и использовании базы фискальных данных (включая получение, проверку достоверности, сбор, запись, систематизацию, накопление, хранение в

некорректируемом виде, извлечение, использование, передачу в адрес налоговых органов в виде фискальных документов, предоставления налоговым органам таких данных и доступа к ним) для одной единицы ККТ.

1. Настройка 1С: Розница 2.2 и интеграция с К1Ф

1.1. Создание организации

Первым шагом настройки программы 1С: Розница 2.2 будет являться создание организации. Для создания организации перейдите в раздел «НСИ» – «Реквизиты организации» (рис. 1.).

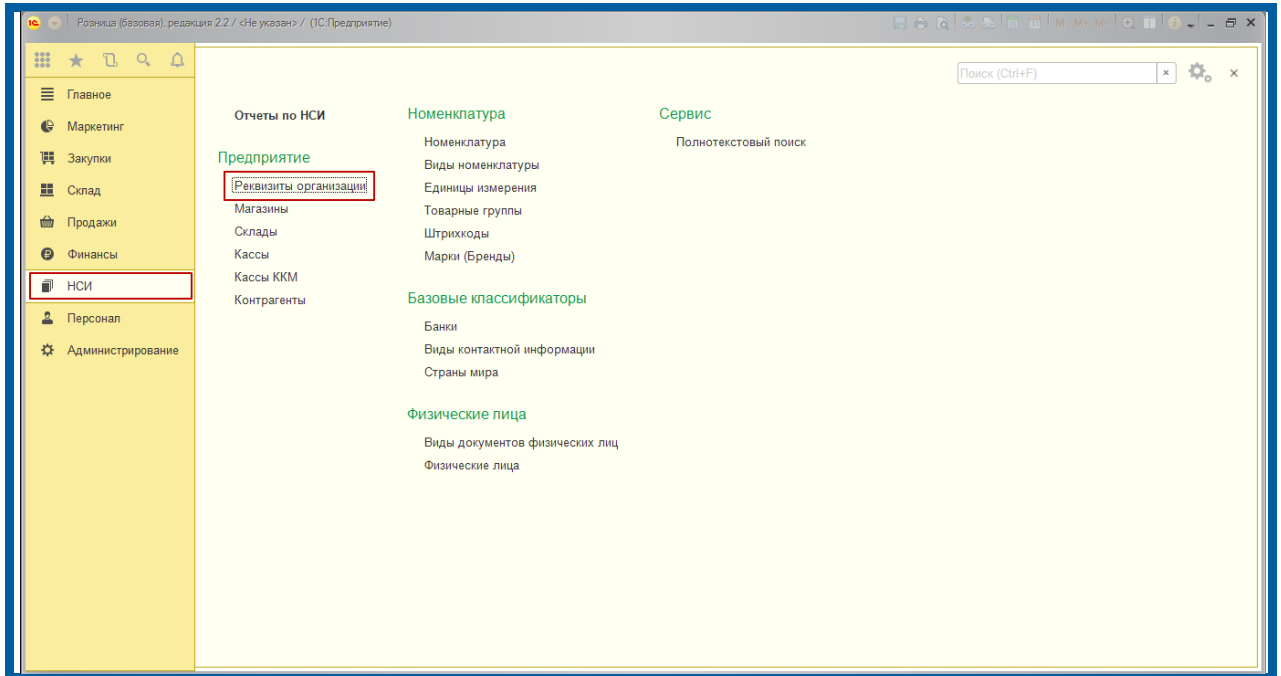


Рис. 1.

В открывшемся окне выберите закладку «Юридическое лицо» или «Индивидуальный предприниматель», заполните соответствующие реквизиты и нажмите кнопку **Записать и закрыть** (рис. 2.).

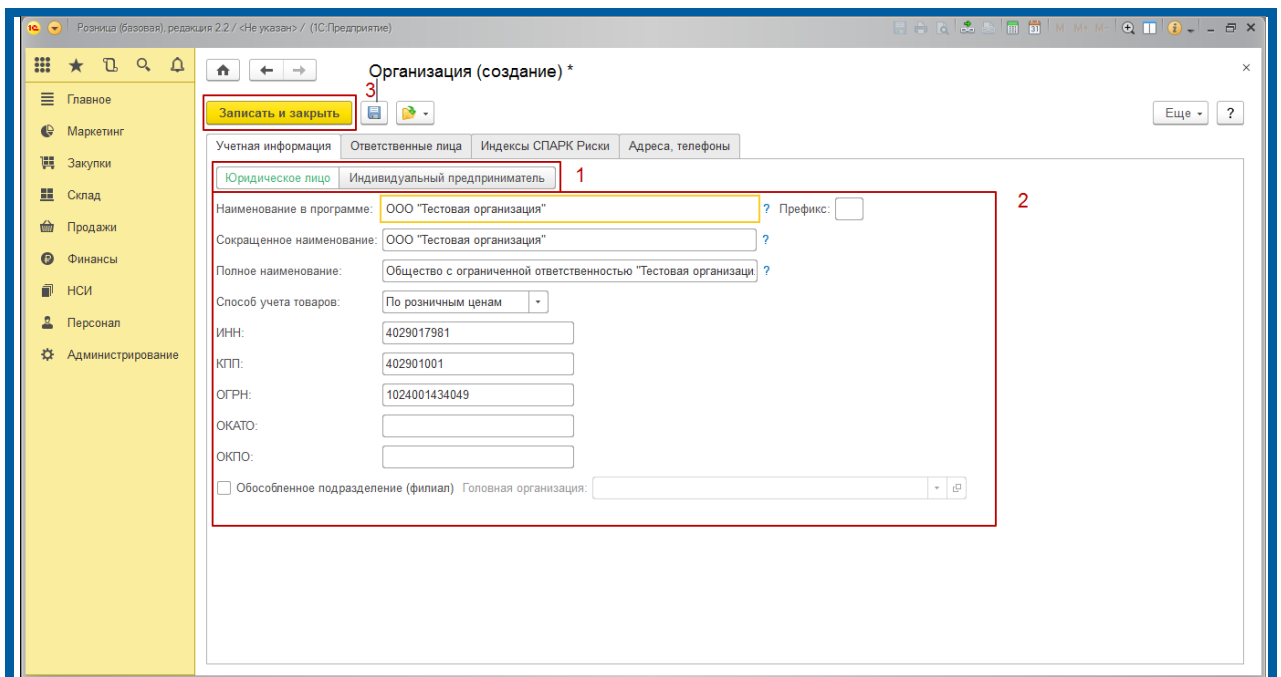


Рис. 2.

1.2. Создание видов цен

Следующим шагом будет создание видов цен. Перейдите в раздел «Маркетинг» – «Виды цен» и нажмите кнопку **Создать** (рис. 3.).

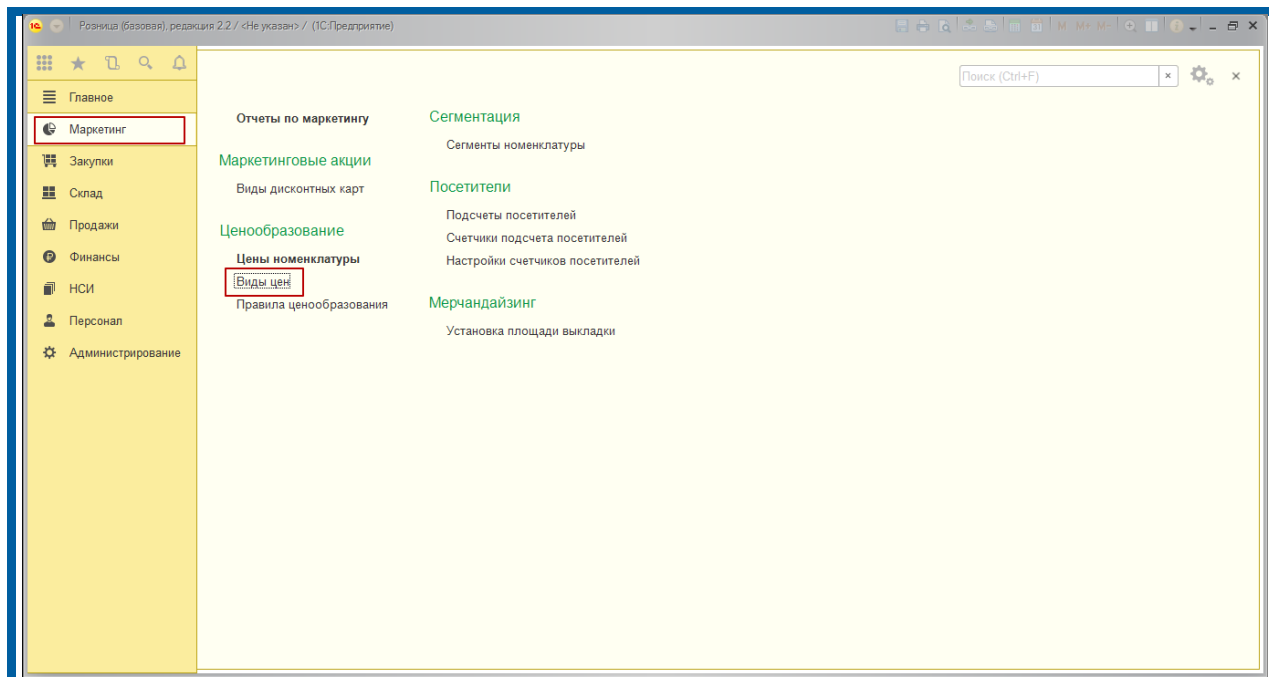


Рис. 3.



Чаще всего создаются розничная и закупочная цены. Какие цены необходимо создать Пользователь выбирает самостоятельно.

В случае если Абонент не будет вести учет поступления товаров на склад, а будет использовать 1С:Розницу только для продажи товаров (или услуг), скорее всего ему потребуется создать только розничную цену.

Информация о создании видов цен представлена ниже.

1.2.1. Закупочная цена

В открывшемся окне «Виды цен» (рис. 4.) заполните поля «Наименование» и «Способ задания цены».

Флажок «Цена включает НДС» обозначает, что при заполнении номенклатуры цена, которая будет записана для товара, уже будет включать НДС и дополнительно не будет увеличена.

Значение поля «Способ задания цены» Абонент выбирает самостоятельно (по умолчанию установлено значение «Задавать вручную»).

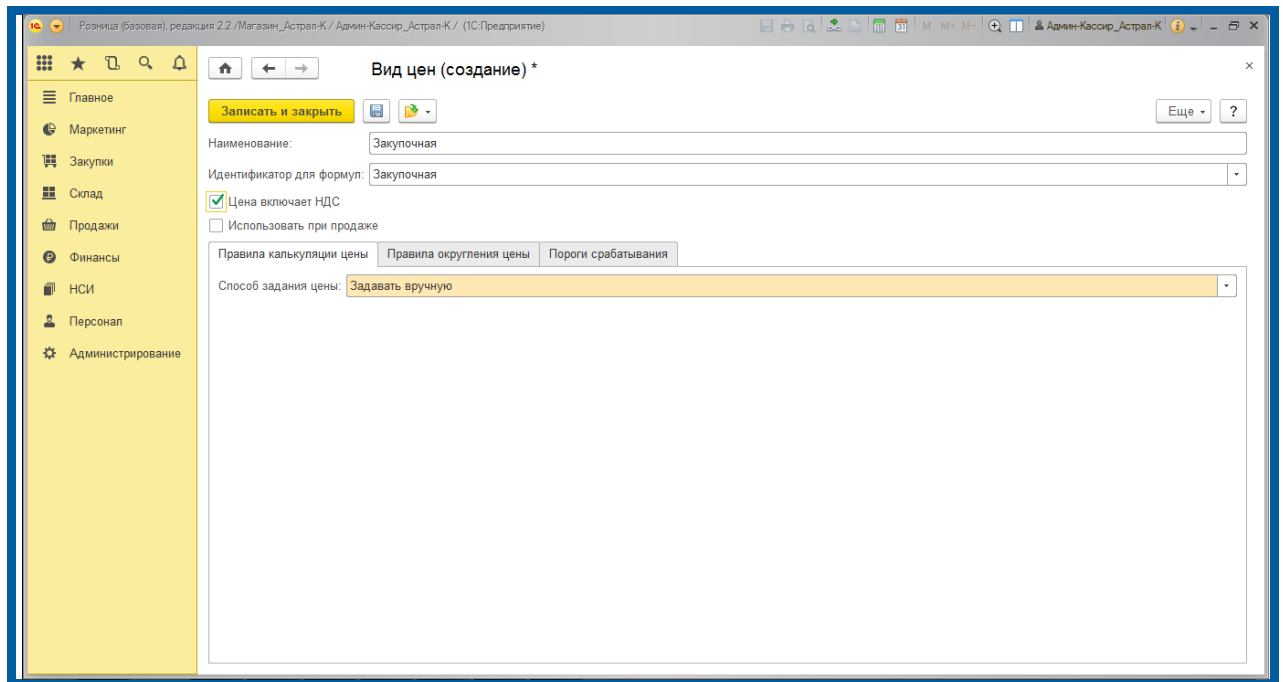


Рис. 4.

1.2.2. Розничная цена

Розничная цена – цена, по которой будет осуществляться продажа товаров (услуг). Заполните поля «Наименование» и «Способ задания цены» (рис. 5.).

Флажок «Цена включает НДС» обозначает, что при заполнении номенклатуры цена, которая будет записана для товара, уже будет включать НДС и дополнительно не будет увеличена.

Установите флажок «Использовать при продаже».

Значение поля «Способ задания цены» выбирается самостоятельно (по умолчанию установлено значение «Задавать вручную»).

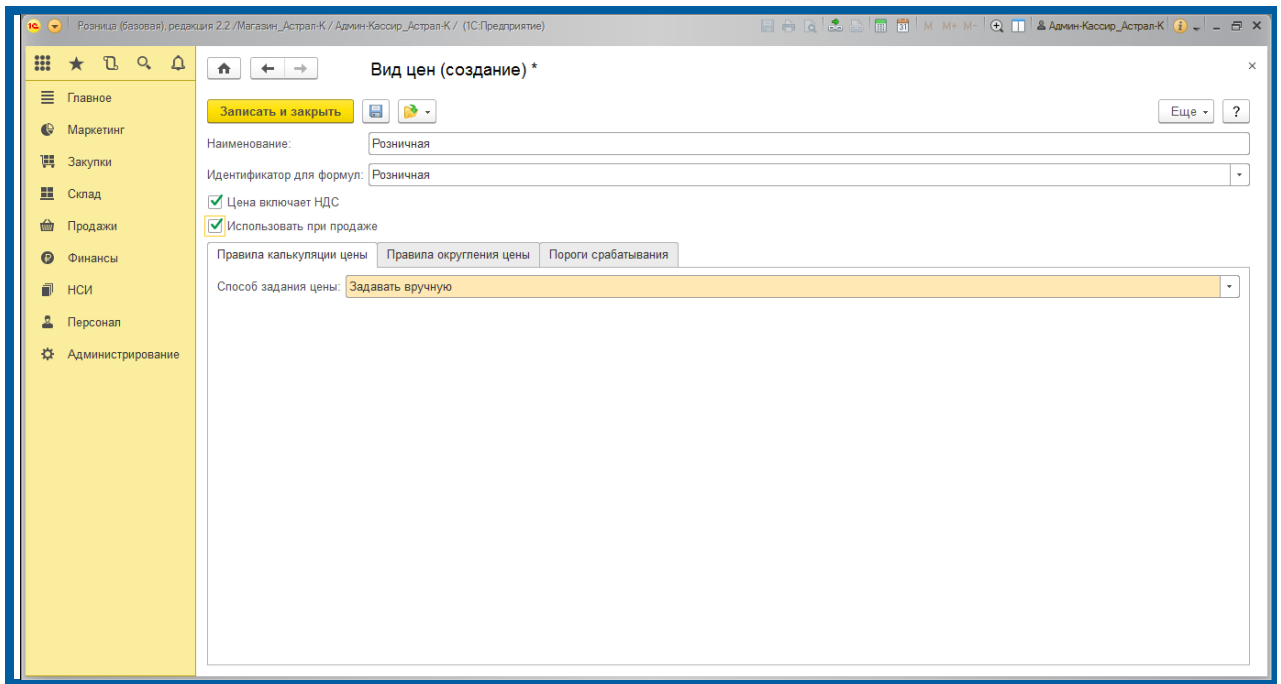


Рис. 5.

1.3. Создание правил ценообразования

Следующим шагом будет создание правила ценообразования. Правило ценообразования создается только для того вида цен, где был установлен флажок «Использовать при продаже». Для создания правил ценообразования перейдите в раздел «Маркетинг» – «Правила ценообразования» и нажмите кнопку **Создать** (рис. 6.).

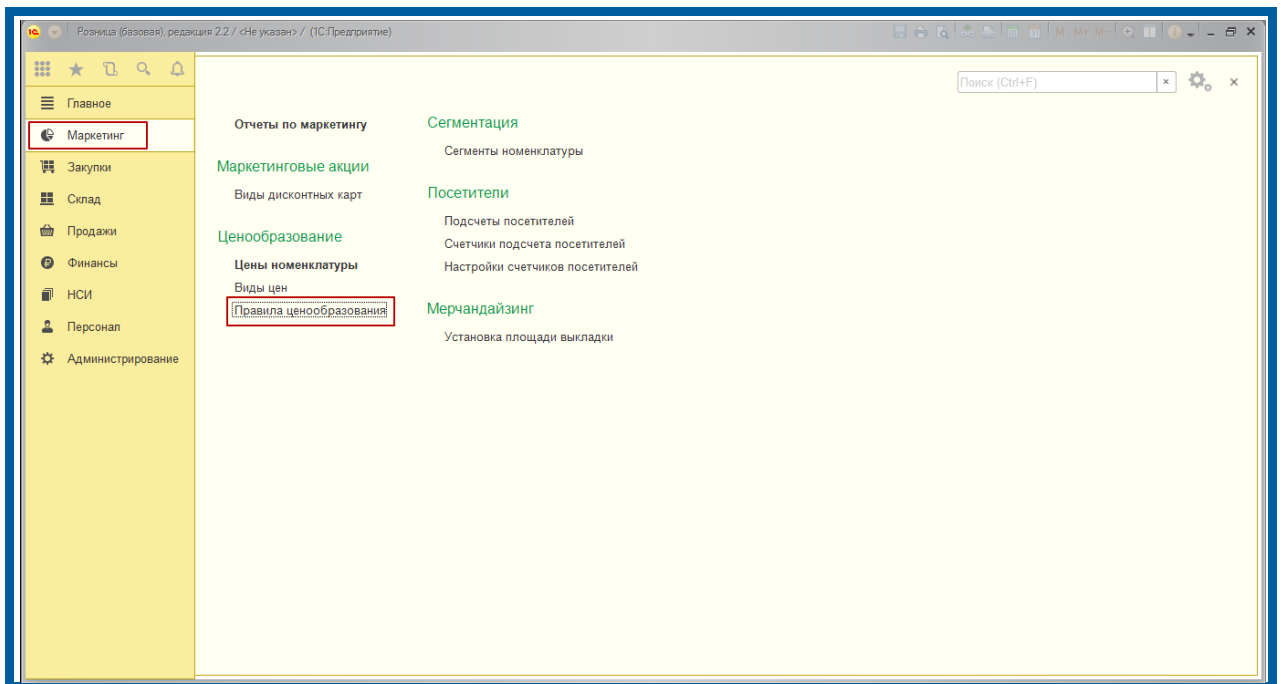


Рис. 6.

В открывшемся окне заполните значения полей «Наименование» и «Вид цен» (рис. 7., рис. 8.). Обратите внимание на флажок «Цена включает НДС», если он был выбран ранее при создании вида цен.

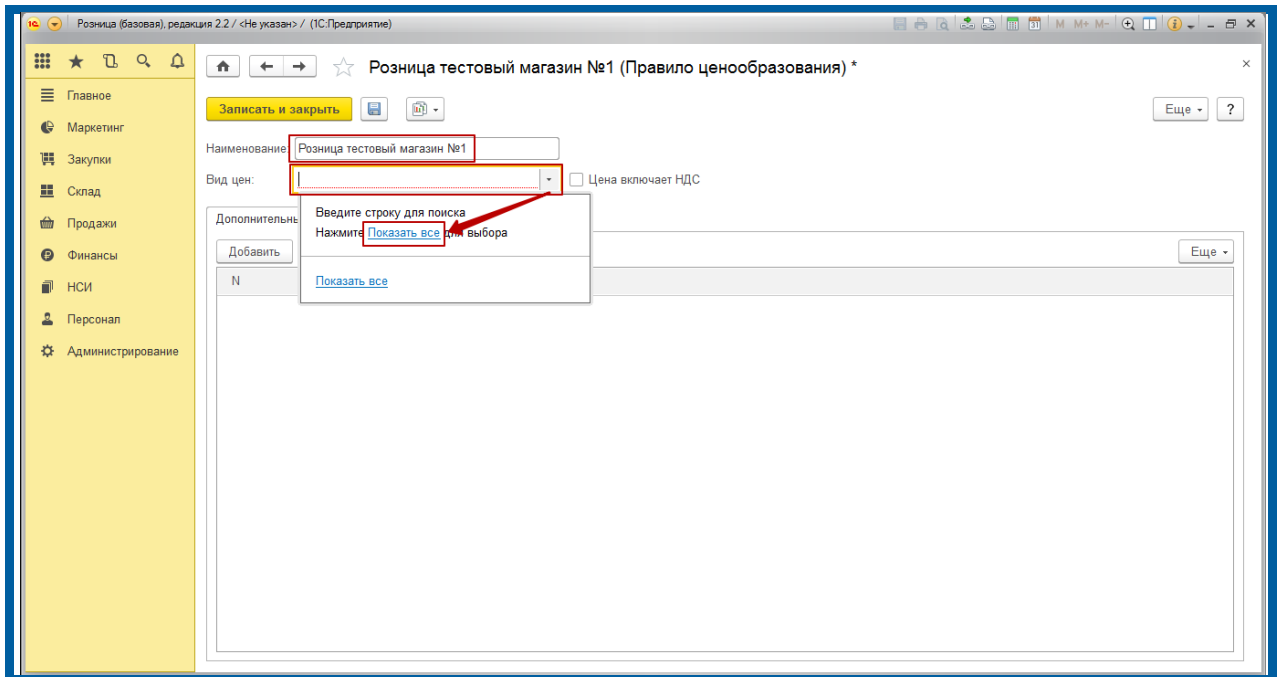


Рис. 7.

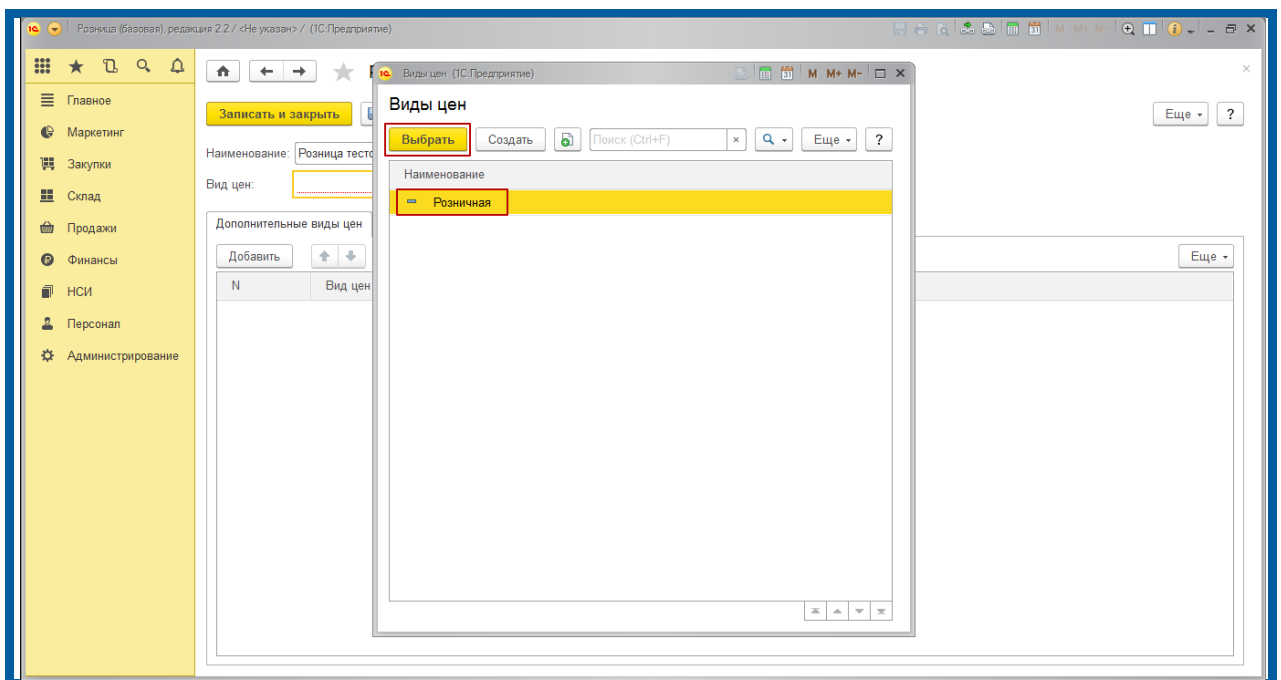


Рис. 8.

Нажмите кнопку **Записать и закрыть** (рис. 9.).

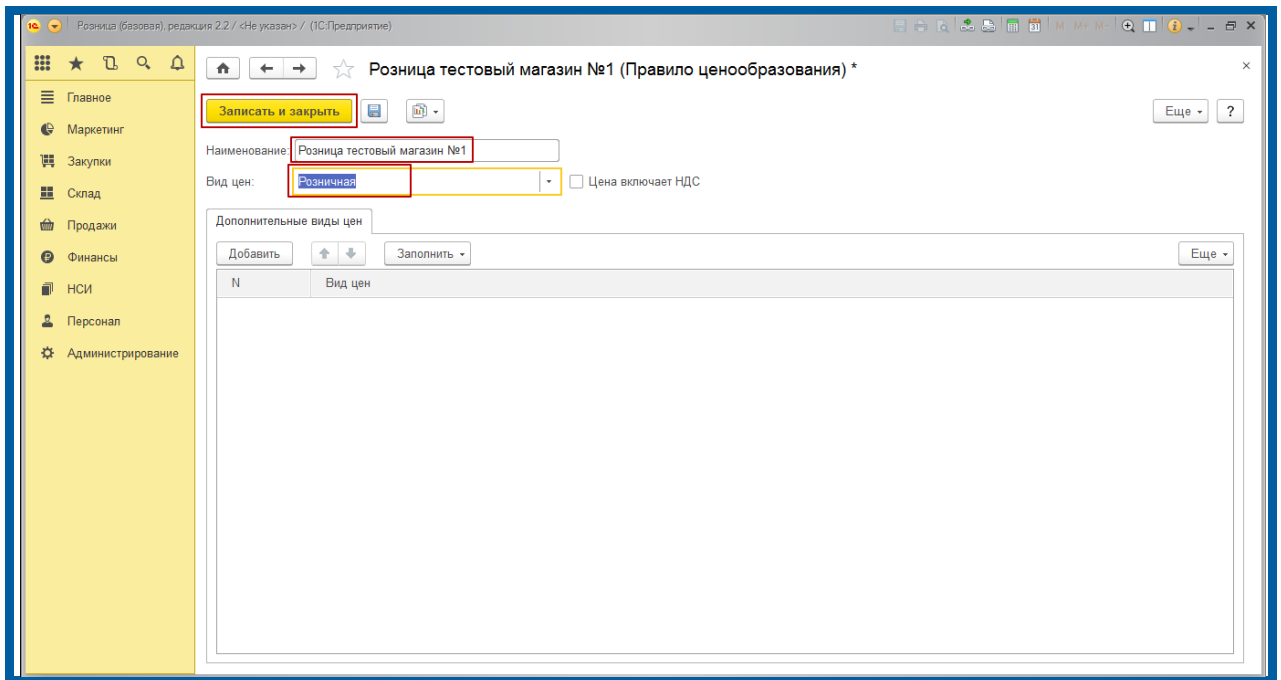


Рис. 9.

1.4. Создание магазина

Программа 1С: Розница для работы требует создания магазина, который будет отпускать товары. Для создания магазина перейдите в раздел «Нормативно-Справочная Информация (НСИ)» – «Магазины» и нажмите кнопку **Создать** (рис. 10.).

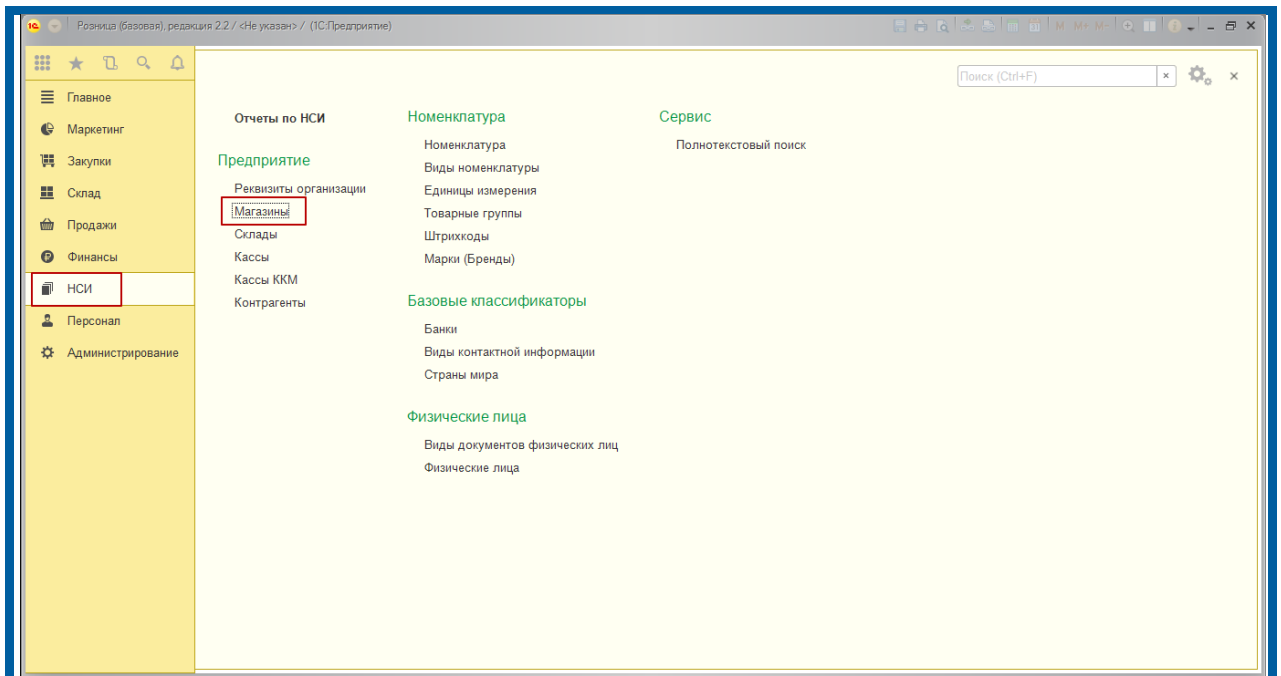


Рис. 10.



Магазин и Склад – это условные наименования точек продаж в программе.

В открывшемся окне заполните основные реквизиты:

- «Наименование»;
- «В магазине». Выберите либо работу с одним складом, либо с несколькими;
- «Наименование склада»;
- «Организация продаж». В данном поле указывается та организация, с которой будут осуществляться продажи;
- «Правило Ценообразования»;
- «Вид минимальных цен продажи». В данном поле указывается самая минимальная цена, ниже которой будет невозможно продать товар, чтобы не работать себе в убыток. К примеру, закупочная цена, если она создавалась;
- «Порядок округления суммы чека». Данный пункт позволит округлять сумму чека, чтобы не возникало проблем с копейками;
- «Тип округления». Доступны два варианта: «Округлять итоговую сумму». Данный пункт позволит терять меньше денег на округление, либо «Округлять построчно».

После заполнения всех реквизитов нажмите кнопку **Записать и закрыть** (рис. 11.).

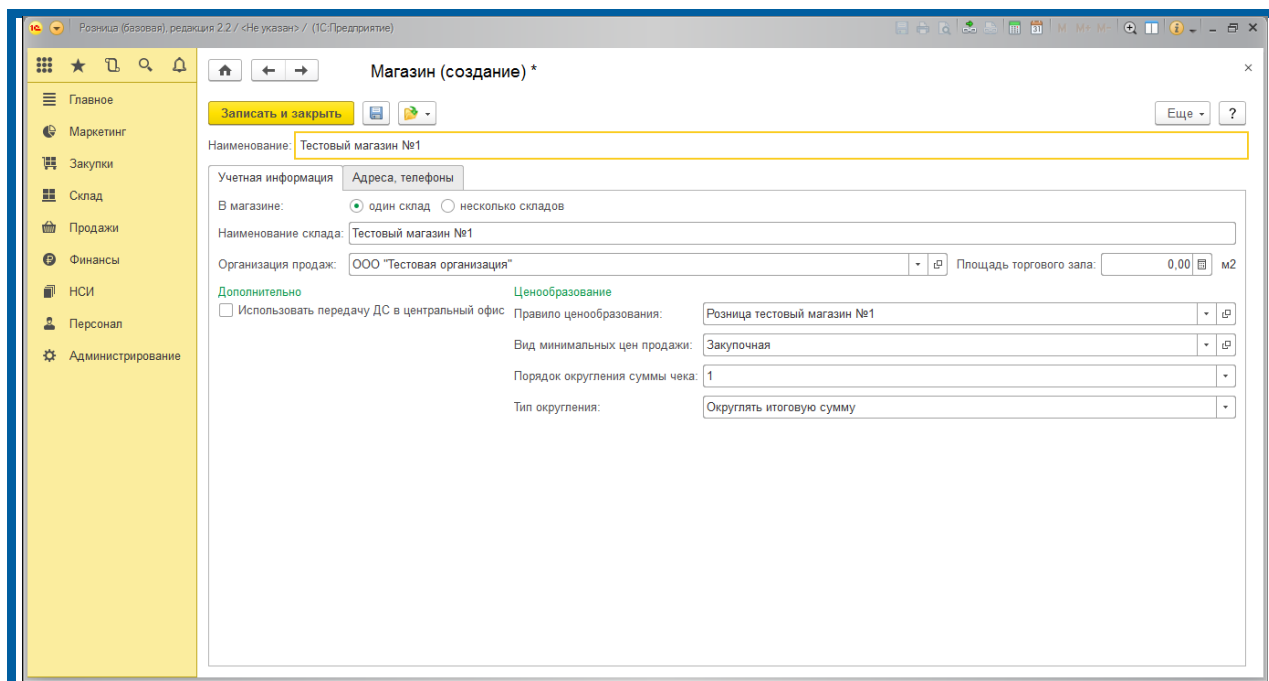


Рис. 11.

1.5. Добавление ККТ

Следующим шагом является добавление ККТ (интеграция К1-Ф в 1С:Розницу). Для добавления ККТ перейдите в раздел «Администрирование» – «Подключаемое оборудование» (рис. 12.).

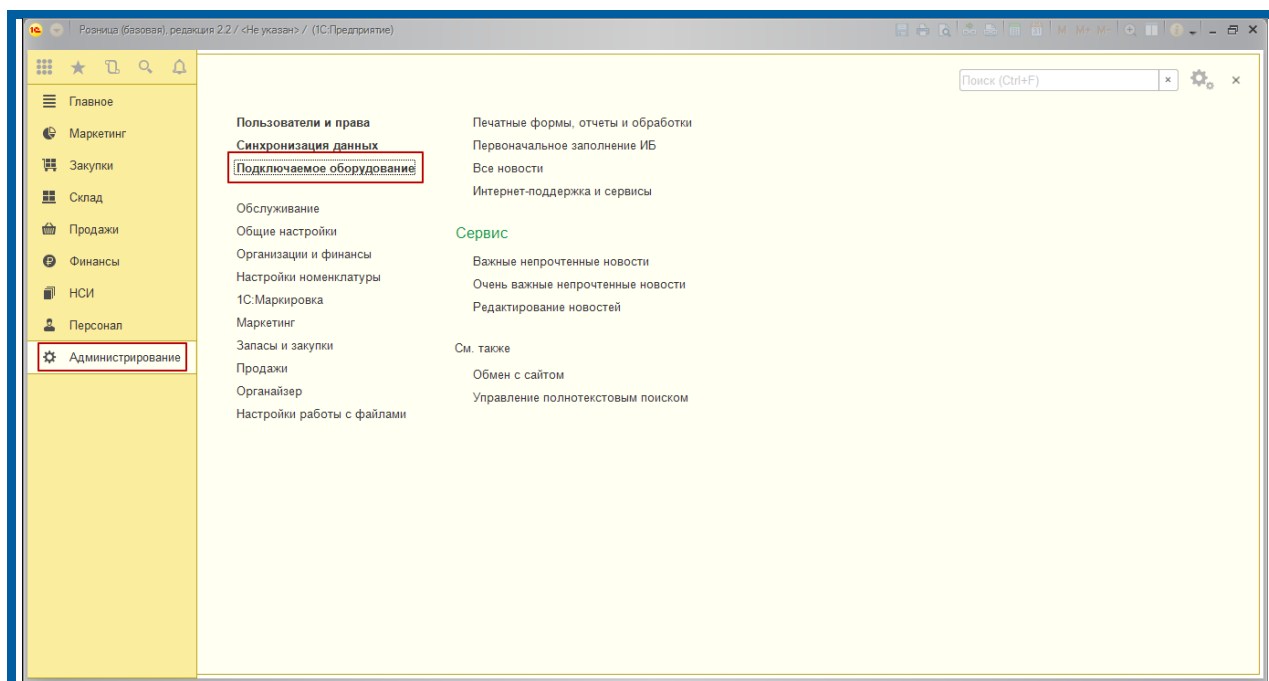


Рис. 12.

Установите флажок «Использовать подключаемое оборудование» и перейдите в раздел «Подключаемое оборудование» (рис. 13.).

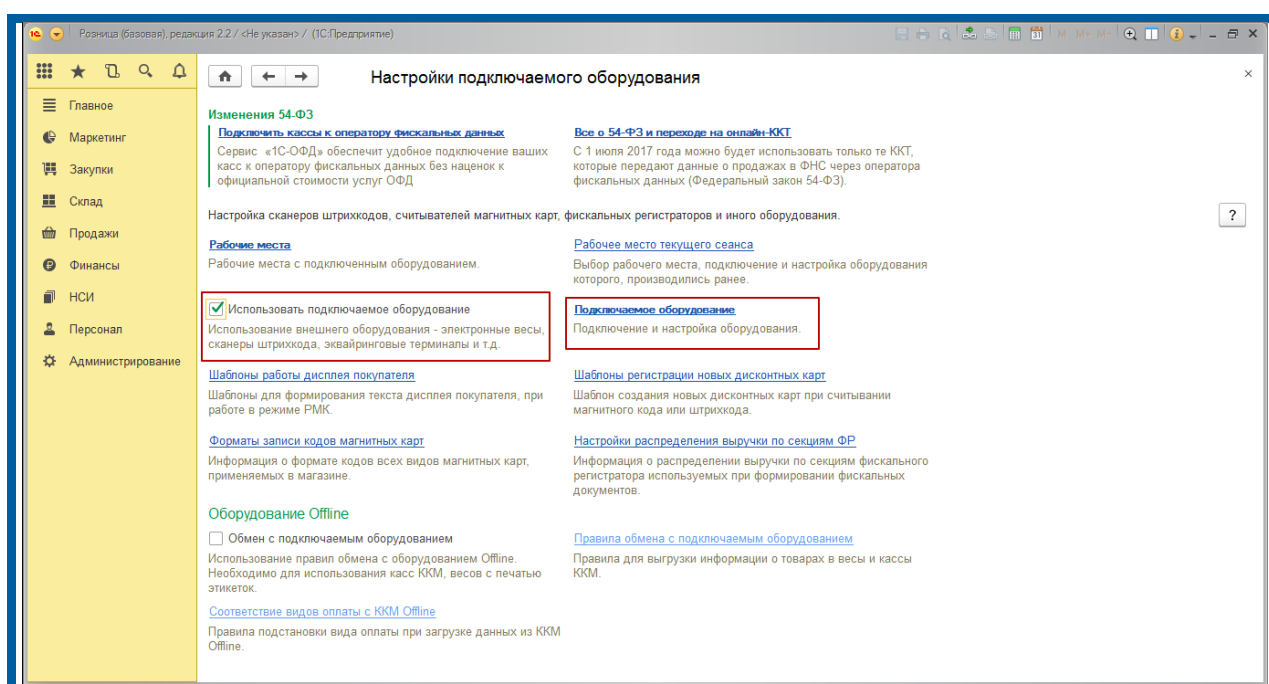


Рис. 13.

По умолчанию список оборудования пуст. Добавьте новое оборудование. Нажмите кнопку **Создать** (рис. 14.).

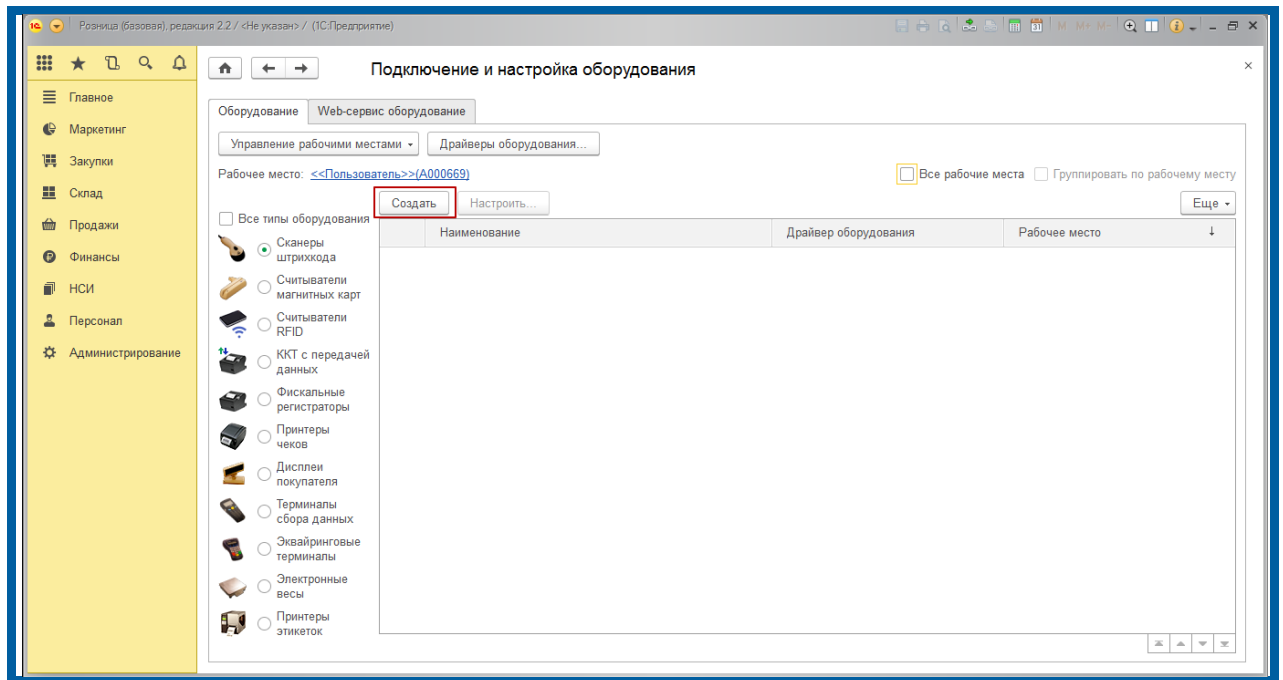


Рис. 14.

Перед Вами откроется форма «Экземпляр подключаемого оборудования (создание)» (рис. 15.). Заполните данную форму.

- установите флажок на пункте «Устройство используется»;
- в строке «Тип оборудования» выберите ККТ с передачей данных;
- в поле «Драйвер оборудования» выберите значения «Версия-Т: ККТ К1-Ф с передачей данных в ОФД (54-ФЗ)»;
- в поле «Организация» выберите свою организацию;
- поле «Рабочее место» будет заполнено автоматически системой, изменять его не требуется;
- поле «Наименование» – это условное наименование ККТ в программе, его значение можно оставить по умолчанию, можно изменить на свое;
- поле «Серийный номер» заполнять необязательно, но если для каких-либо целей заполнение данного поля необходимо, вводите заводской номер ККТ.

Нажмите кнопку **Записать объект** и перейдите к настройке.

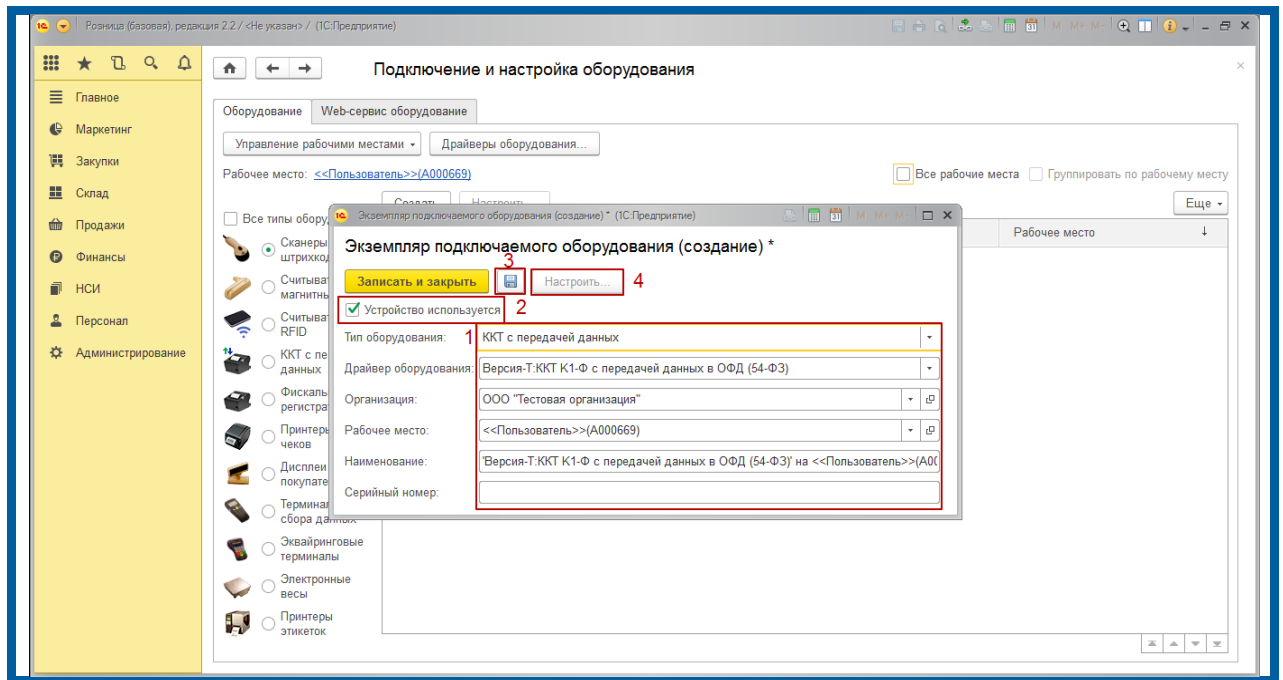


Рис. 15.

16.): Заполните данные в окне настройки параметров подключения ККТ (рис.

- В поле «Адрес ККТ» введите IP-адрес кассы (по умолчанию 192.168.1.101),
- TCP порт: 49 152,
- Таймаут (сек) по умолчанию оставьте значение 5, если касса не будет «успевать» получать данные в течение этого времени, то увеличьте время;
- Пароль на связь: ast-01;
- Логин пользователя ККТ: «admin»;
- Пароль пользователя ККТ: «12».

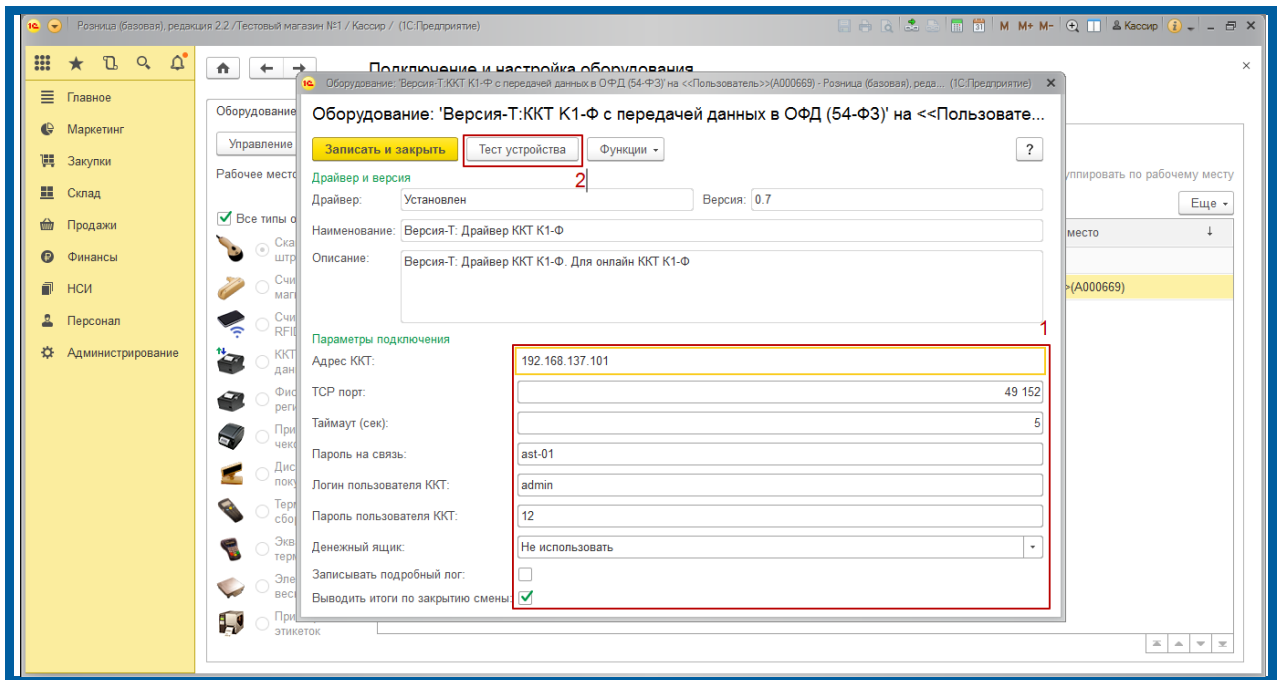


Рис. 16.

После ввода всех требуемых параметров нажмите кнопку **Тест устройства**. Тест должен быть успешно выполнен (рис. 17.). На данном этапе интеграция ККТ К1-Ф завершена.

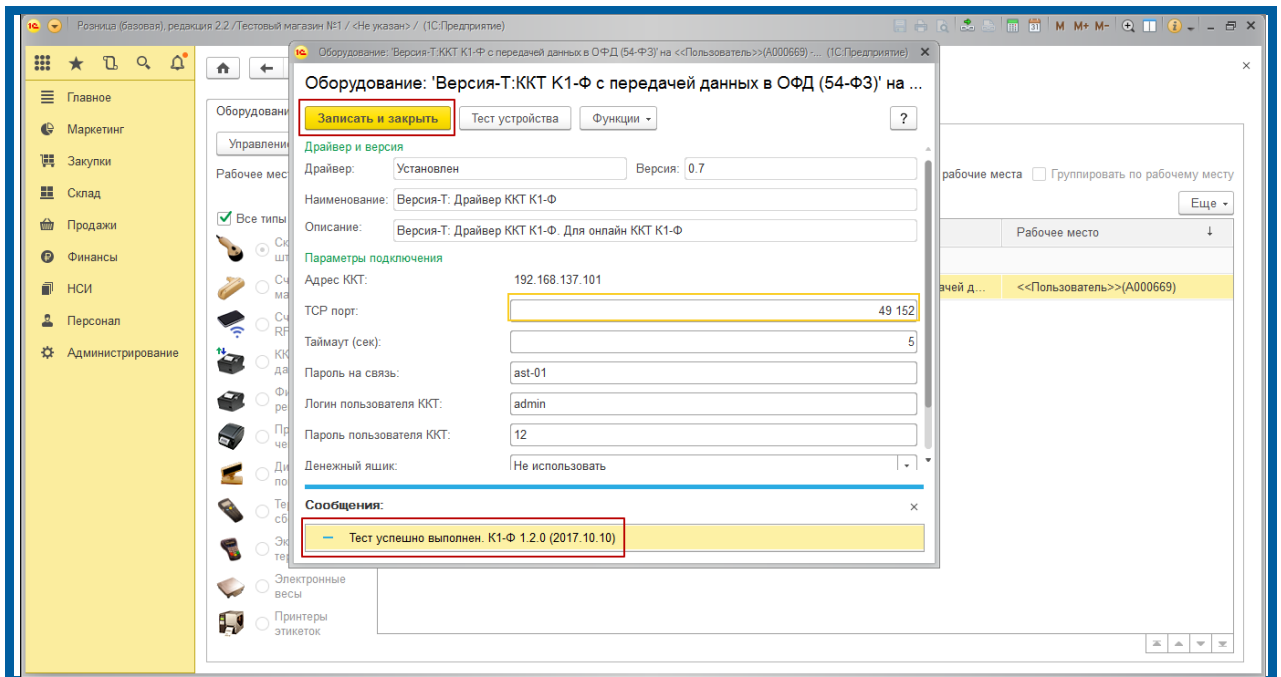


Рис. 17.

1.6. Создание Пользователя и добавление прав

Далее необходимо создать Пользователя и добавить ему права на использование всех функций РМК. Первым рекомендуется создать пользователя с правами Администратора.

Перейдите в раздел «Администрирование» – «Пользователи и права» (рис. 18.) – «Персональные настройки пользователей» – «Дополнительные права пользователей» (рис. 19.).

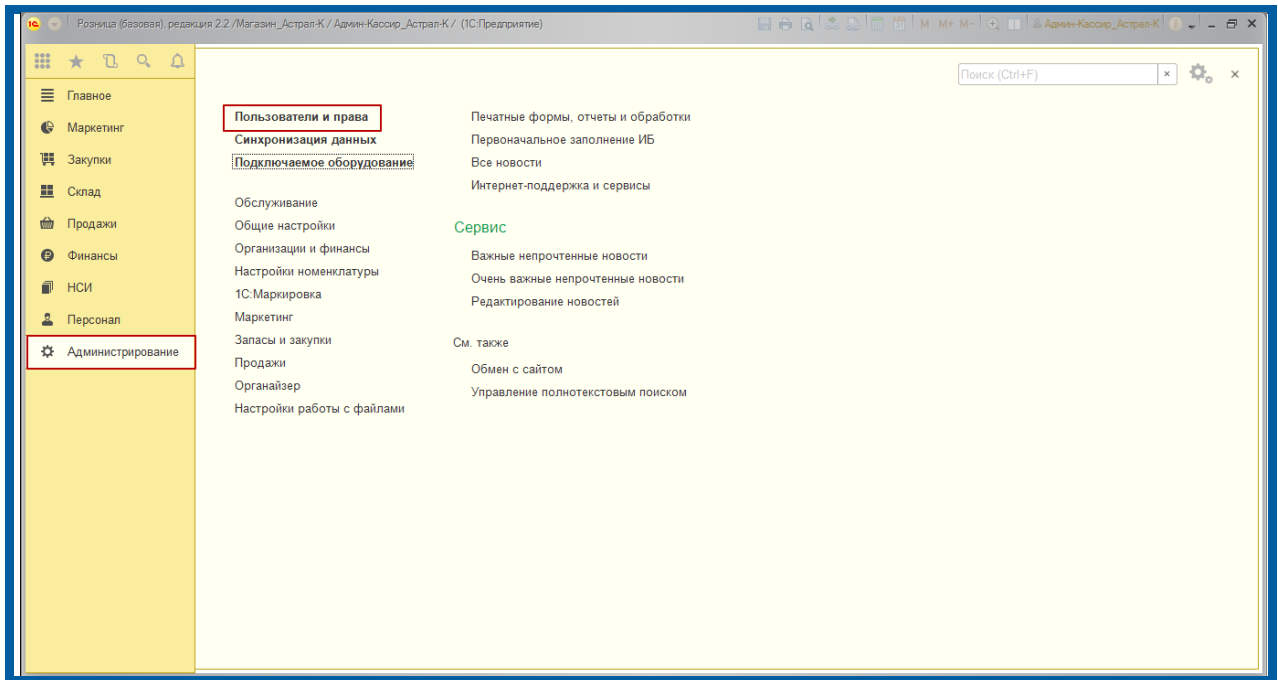


Рис. 18.

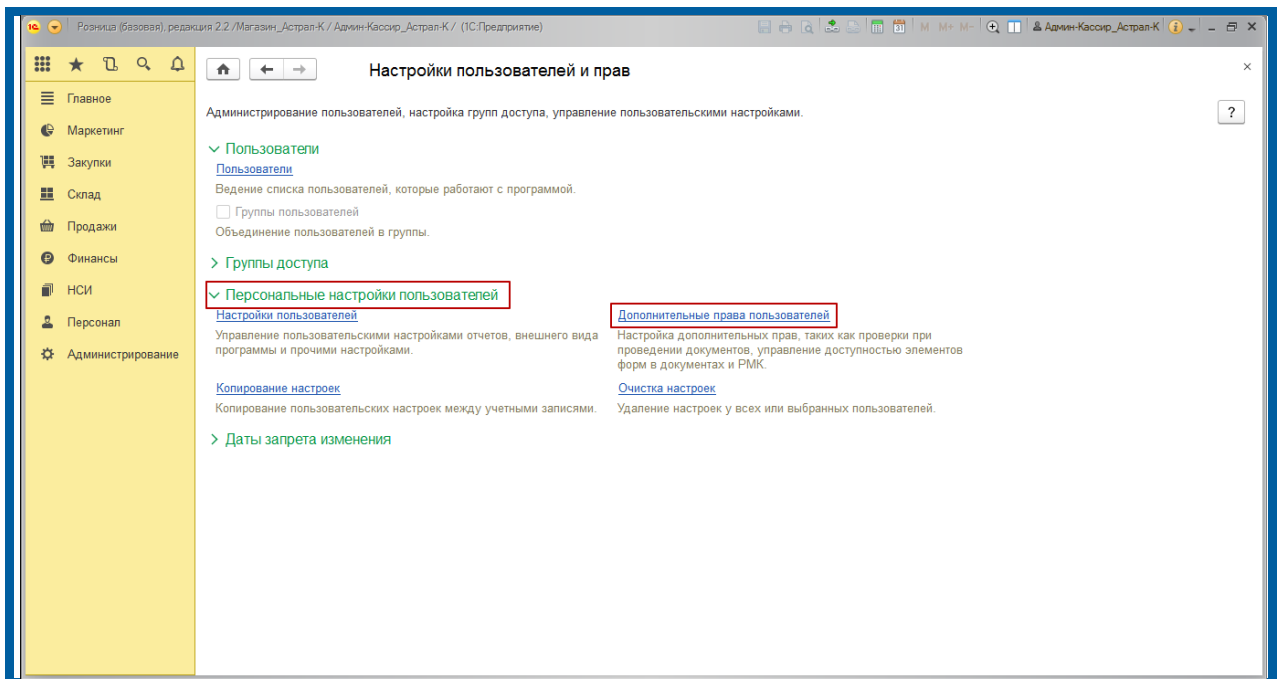


Рис. 19.

В поле «Пользователь/Группа» выберите пункт **Создать** (рис. 20.).

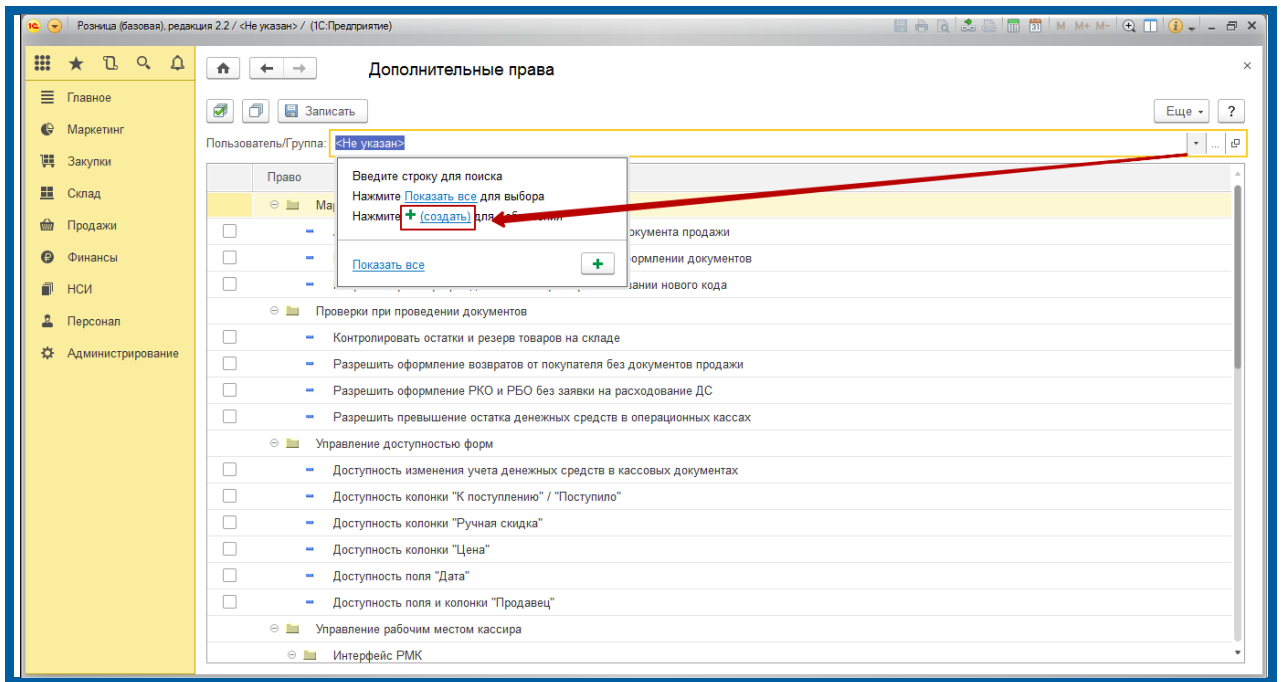


Рис. 20.

В поле «Полное имя» укажите значение «Администратор», в поле «Магазин» выберите созданный ранее магазин (рис. 21.). В поле «Физическое лицо» нажмите **Создать** (рис. 22.).

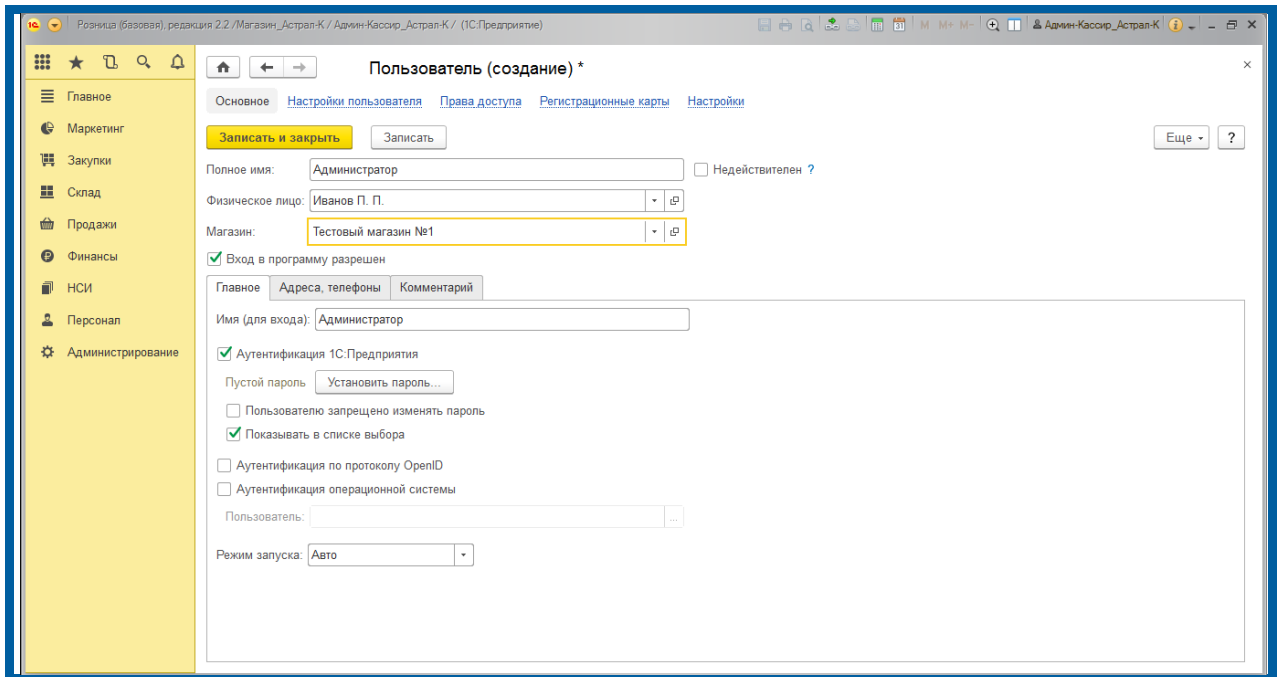


Рис. 21.

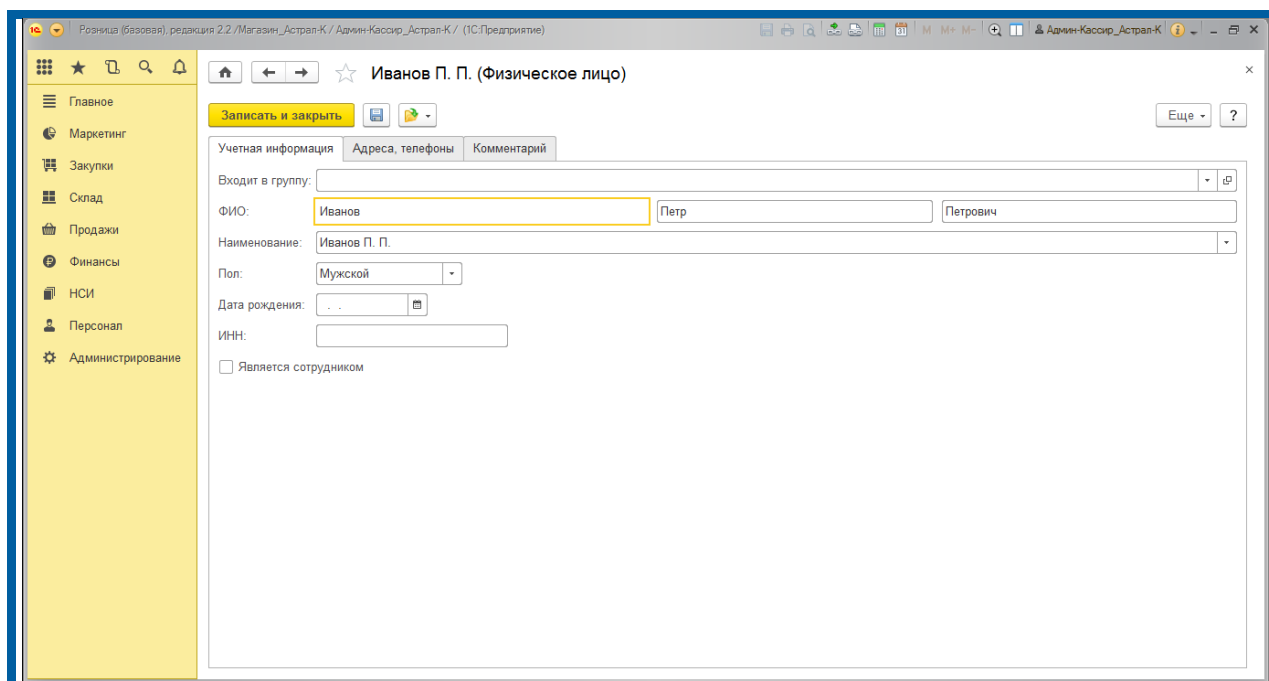


Рис. 22.

После заполнения информации нажмите кнопку **Записать и закрыть**.
 Добавленный Пользователь отобразится в первоначальном окне. Далее нажмите кнопку **Поставить все флажки**, снимите флажок «Контролировать остатки и резерв товаров на складе» и нажмите кнопку **Записать** (рис. 23.).

Отключение флажка «Контролировать остатки и резерв товаров на складе» рекомендуется выполнить сразу, т.к. если организация не планирует вести учет поступления товаров на склад от поставщиков в 1С:Рознице, то при продаже Абоненту товара ККТ не распечатает чек, произойдет ошибка. Система не разрешит продать товар, который не числится на складе.

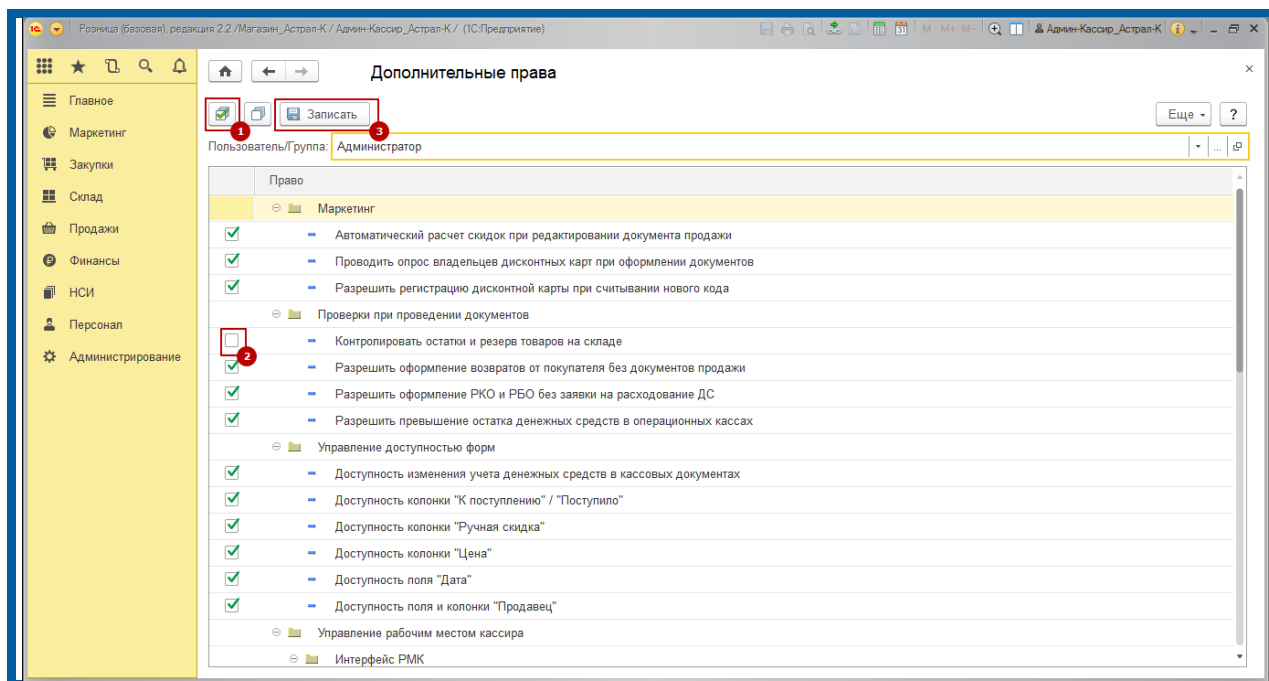


Рис. 23.

После данного шага обязательно перезапустите 1С: Розницу.

1.7. Настройка кассы ККМ

Следующим шагом будет настройка Кассы ККМ, которая будет пробивать чеки в Магазине. Для настройки выполните следующие действия. Перейдите в раздел «Нормативно справочная информация (НСИ)» – «Кассы ККМ» и нажмите кнопку **Создать** (рис. 24.).

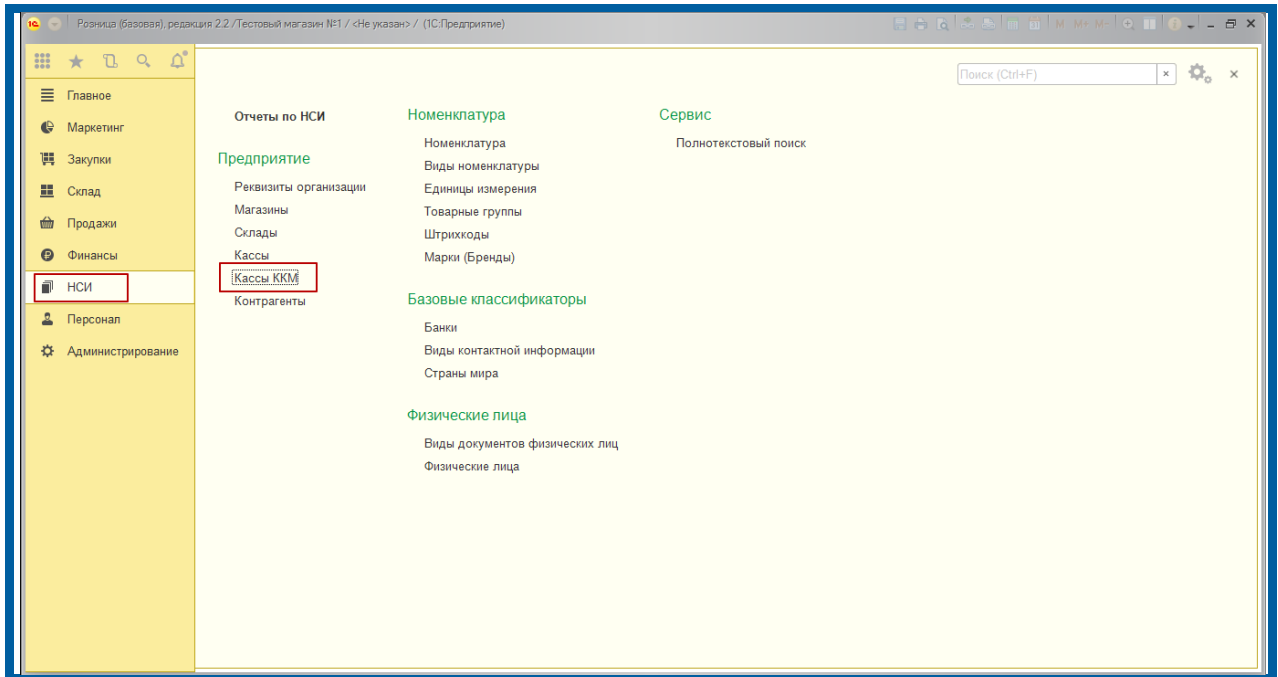


Рис. 24.

Заполните основные пункты:

- в поле «Тип кассы» выберите значение «ККТ с передачей в ОФД, фискальный регистратор или АСПД, принтер чеков»;
- в поле «Магазин» выберите тот магазин, который добавляли ранее;
- в поле «Наименование» выберите то значение, которое система автоматически подгрузит при нажатии на поле для ввода;
- поле «Рабочее место» заполнится автоматически, изменять его не требуется;
- в поле «Подключаемое оборудование» установите ту ККТ, которую создавали ранее.

Нажмите кнопку **Записать и закрыть** (рис. 25.).

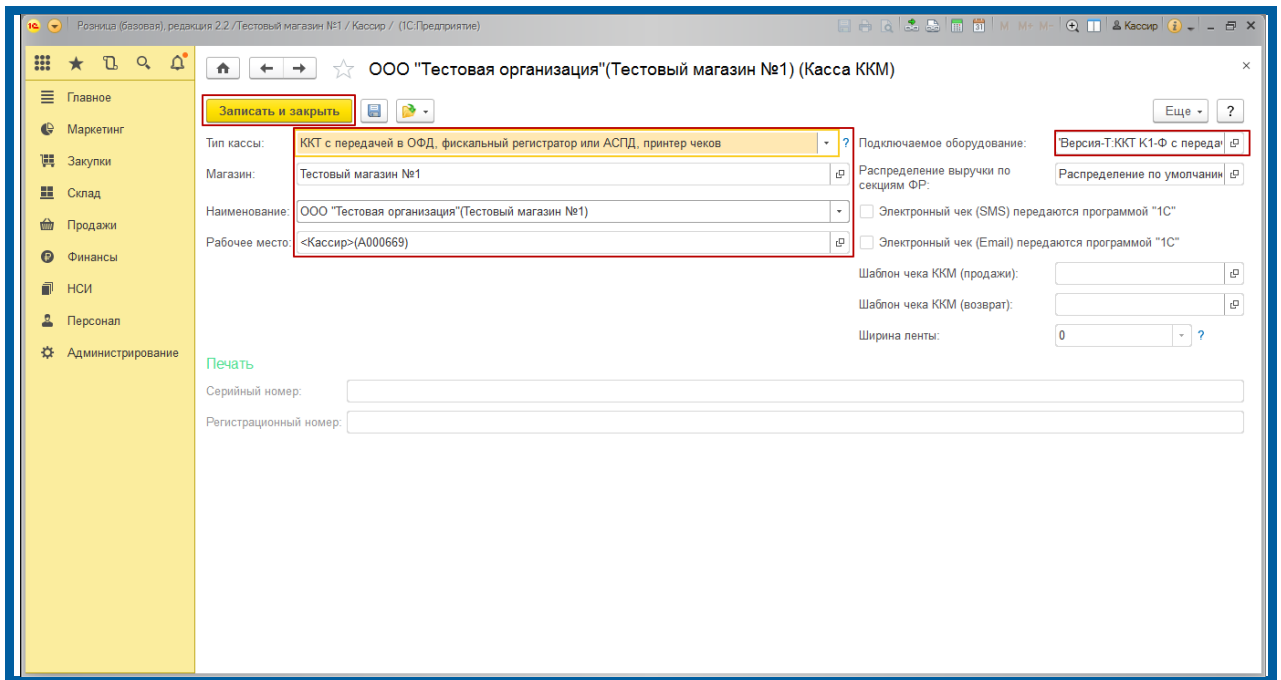


Рис. 25.

1.8. Создание номенклатуры и установка цены

Для создания номенклатуры и установки цены выполните следующие действия. В разделе «Маркетинг» – «Цены номенклатуры» (рис. 26.) нажмите кнопку **Создать** (рис. 27.).

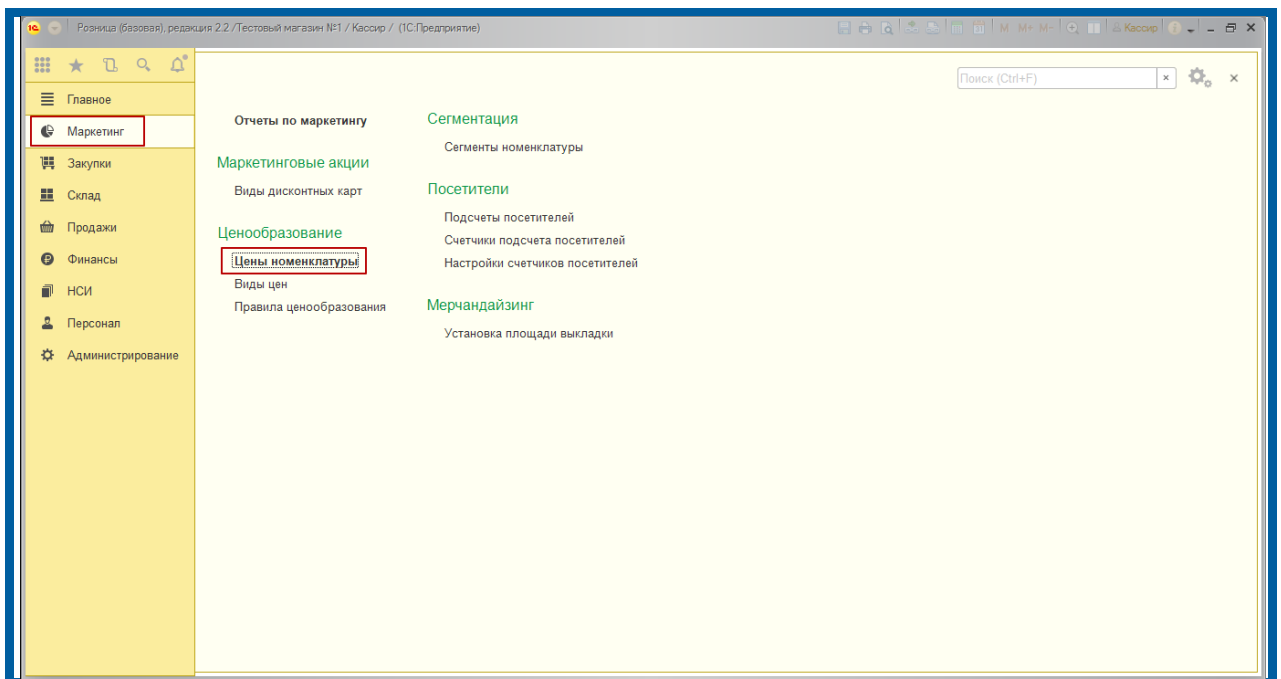


Рис. 26.

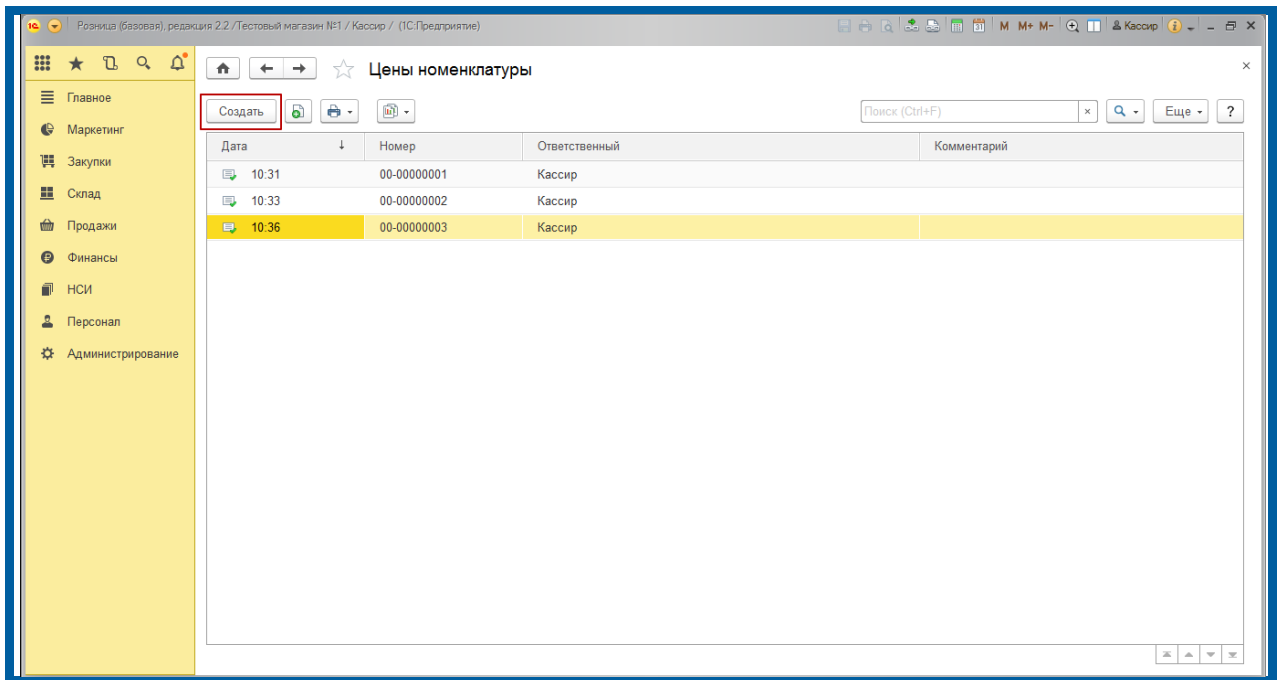


Рис. 27.

В разделе «Установка цен номенклатуры (создание)» выберите вид цены, которая будет использовать. Нажмите кнопку **Перейти к установке цен** (рис. 28.).

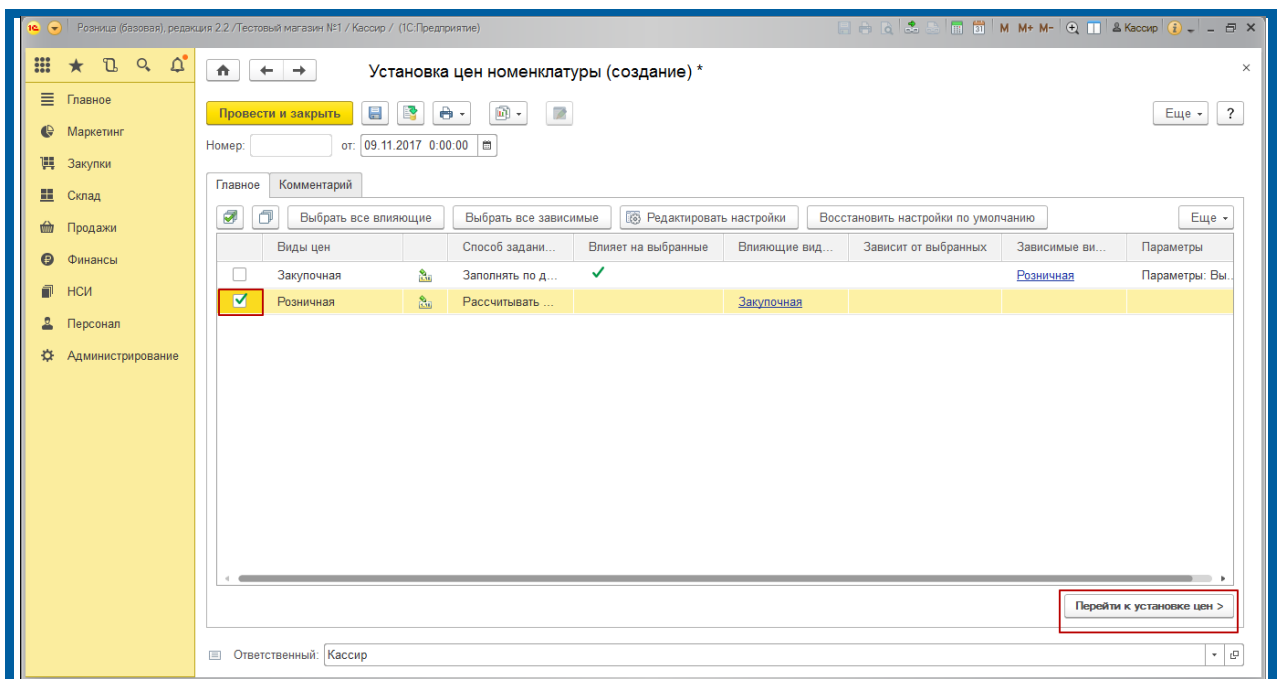


Рис. 28.

Далее нажмите **Добавить номенклатуру** (рис. 29.) – **Создать** (рис. 30.).

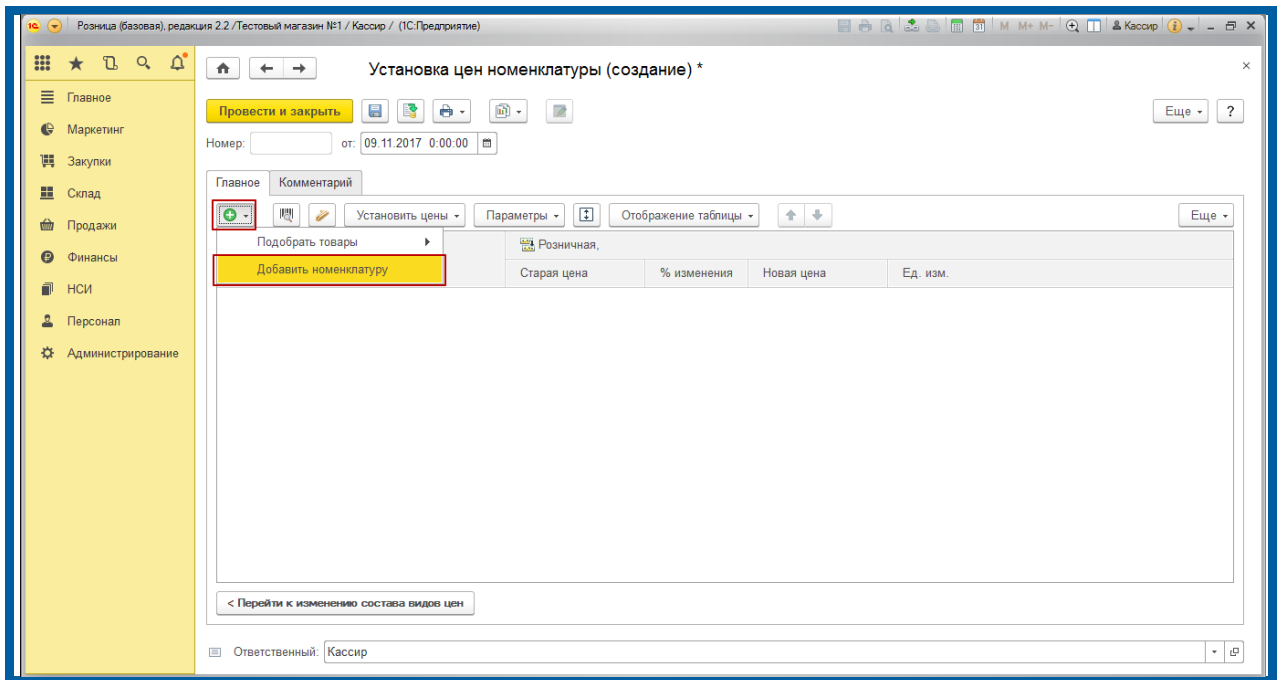


Рис. 29.

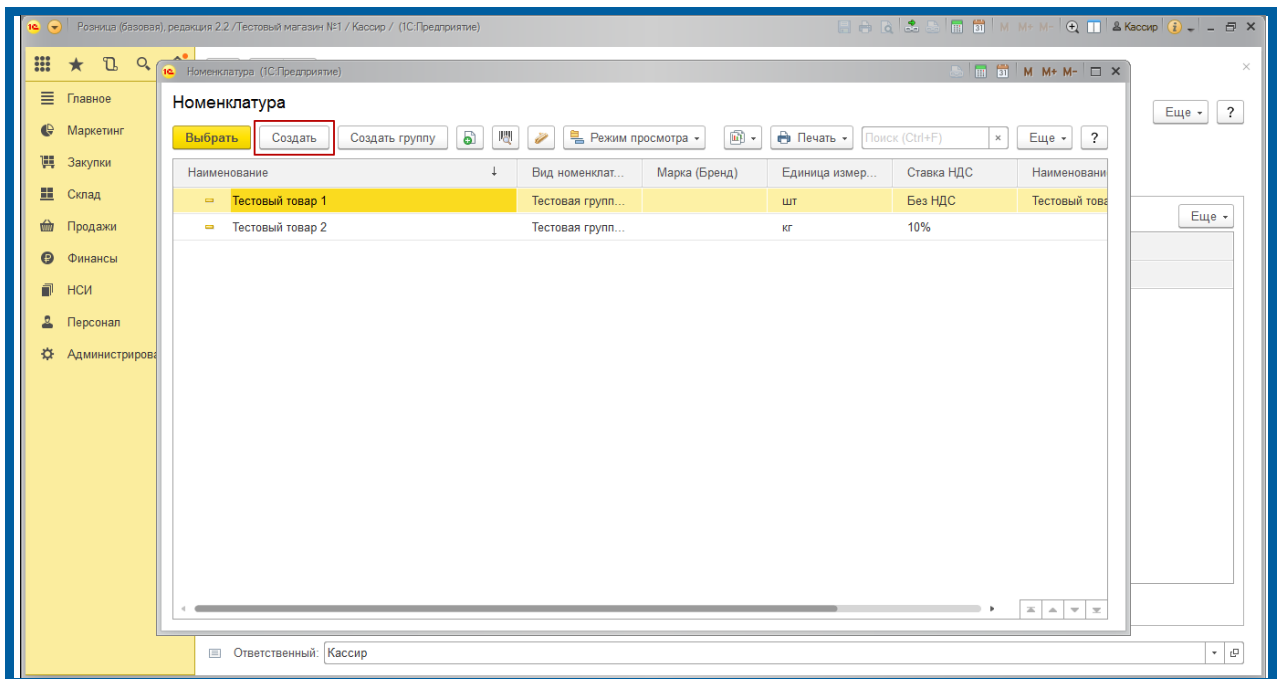


Рис. 30.

Заполните поля: «Наименование», «Полное наименование», «Вид номенклатуры», «Ставка НДС», «Единица измерения». Нажмите кнопку **Записать и закрыть** (рис. 31.).

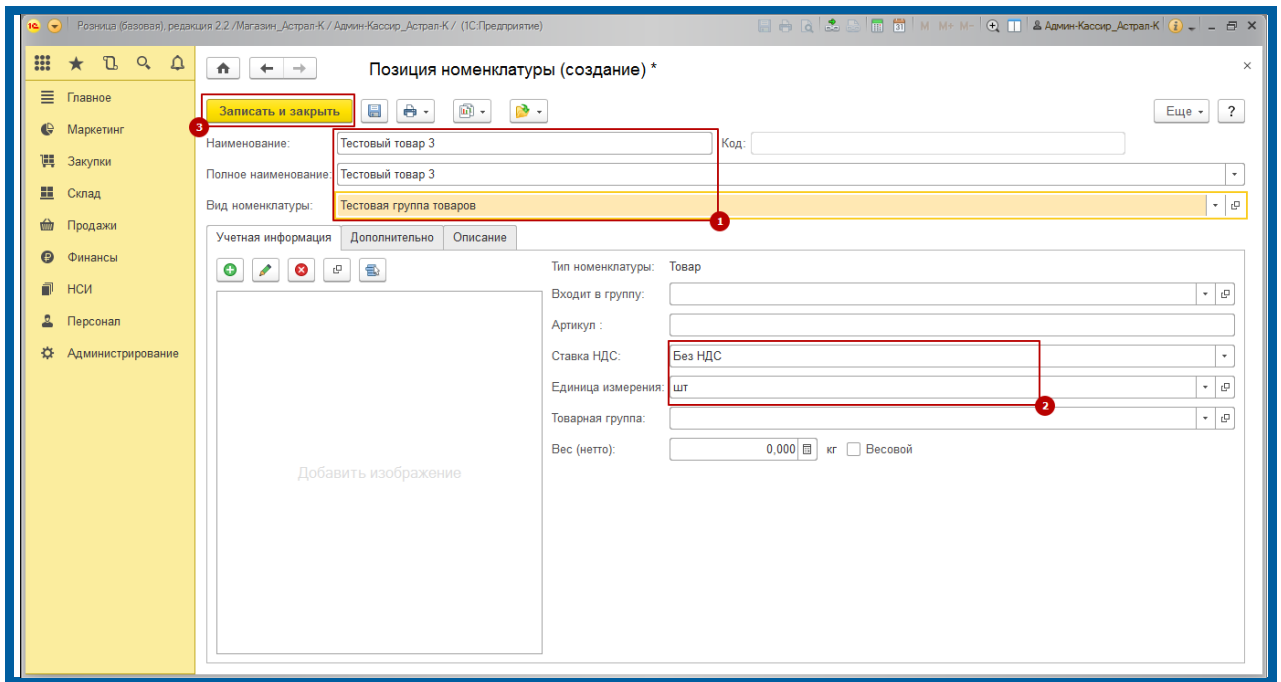


Рис. 31.

Если поле «Вид номенклатуры» пустое, создайте новый вид номенклатуры нажав кнопку **Создать** (рис. 32).

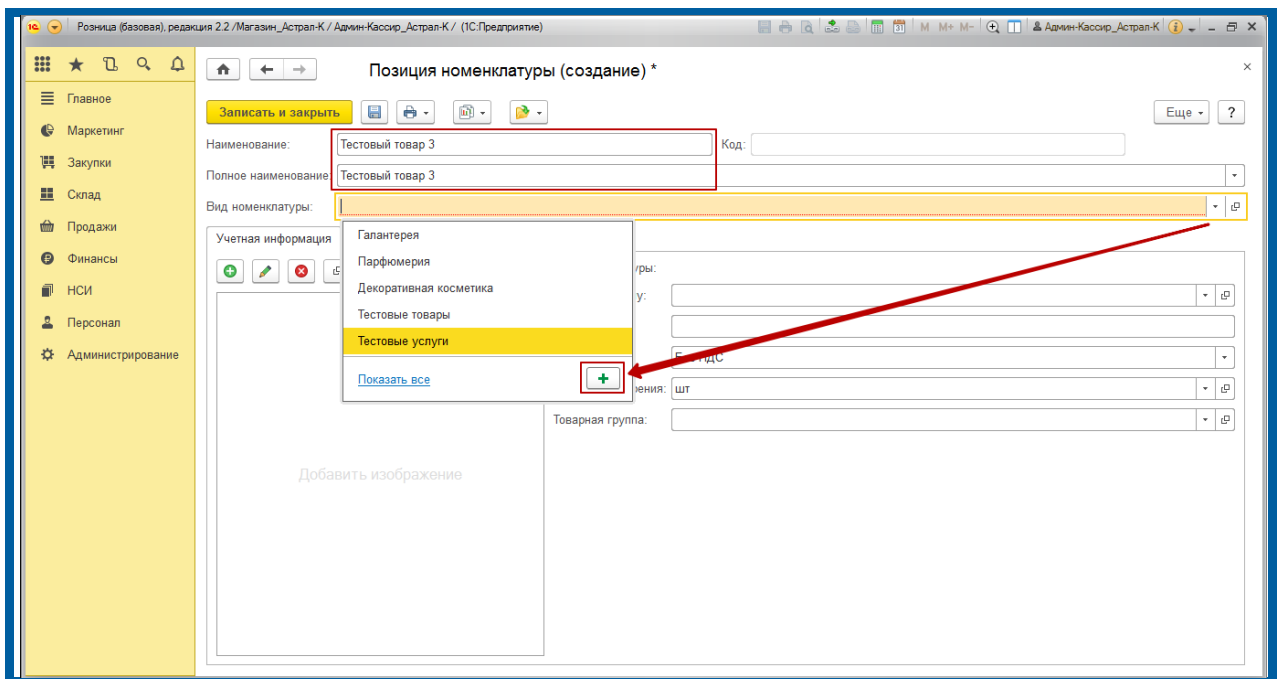


Рис. 32.

В окне «Вид номенклатуры (создание)» заполните поля «Тип номенклатуры» (Товар, Услуга или Подарочный сертификат) и «Наименование». Нажмите кнопку **Записать и закрыть** (рис. 33).

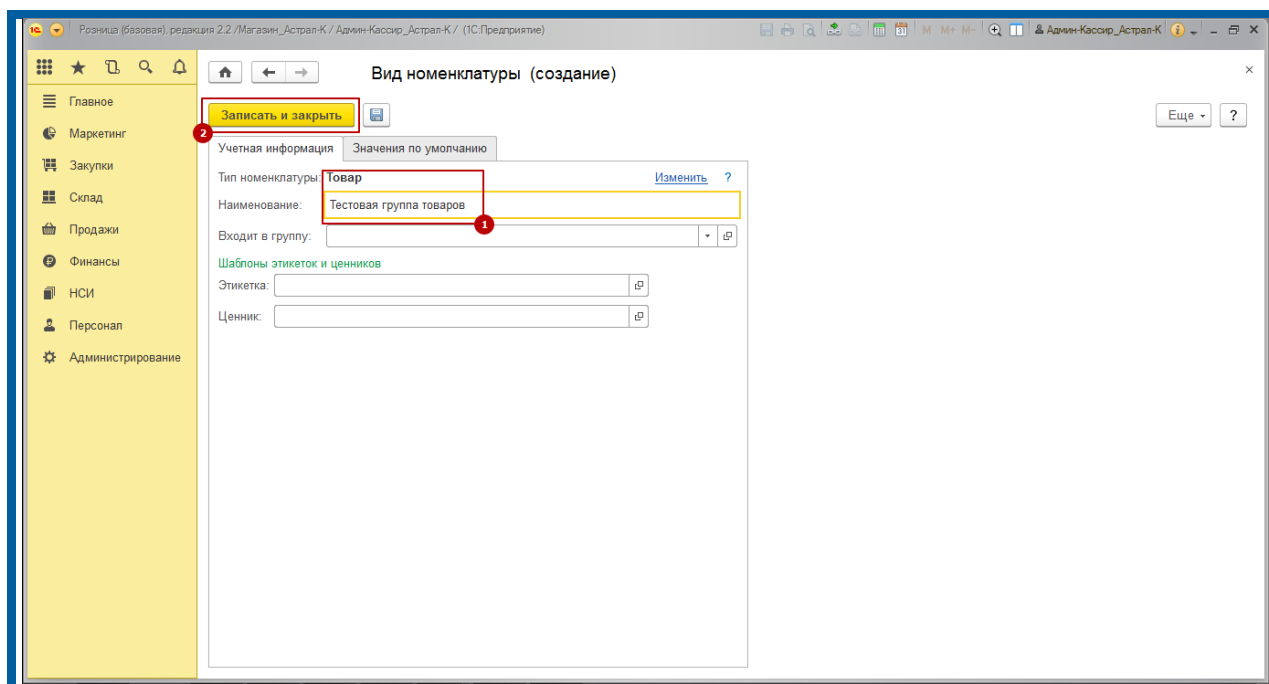


Рис. 33.

Далее выберите созданную номенклатуру (рис. 34.).

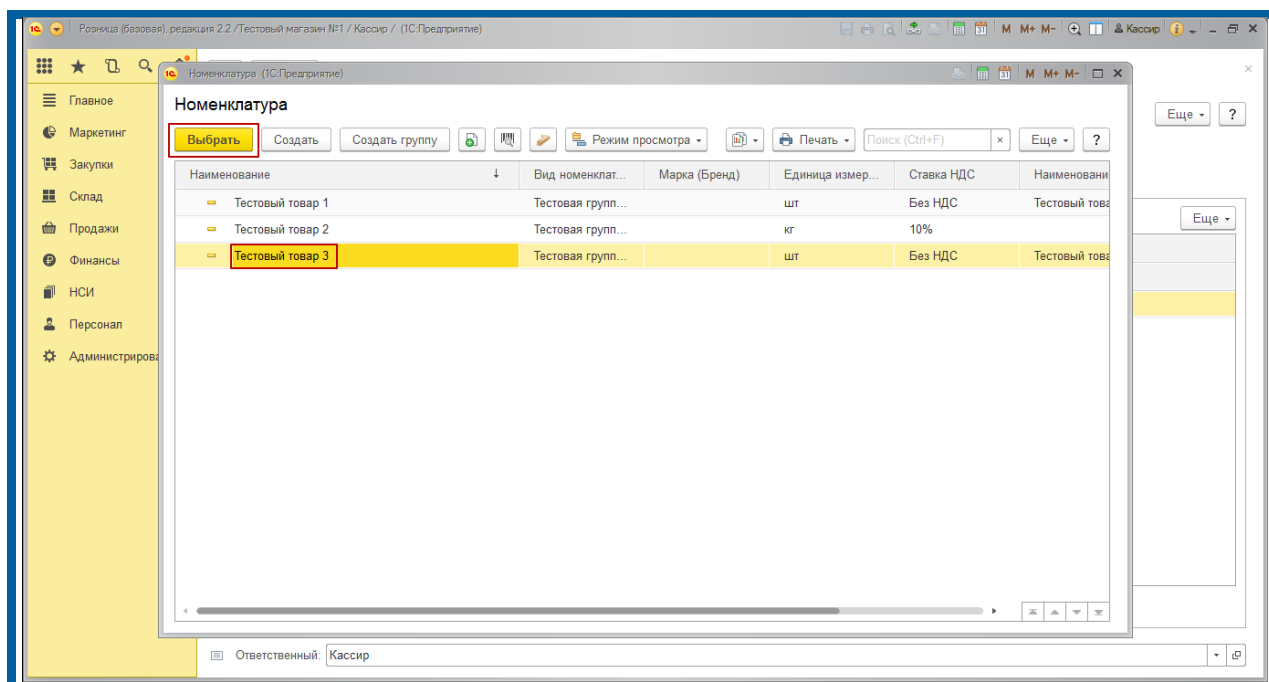


Рис. 34.

Выполните корректировку цены и нажмите кнопку **Провести и закрыть** (рис. 35.).

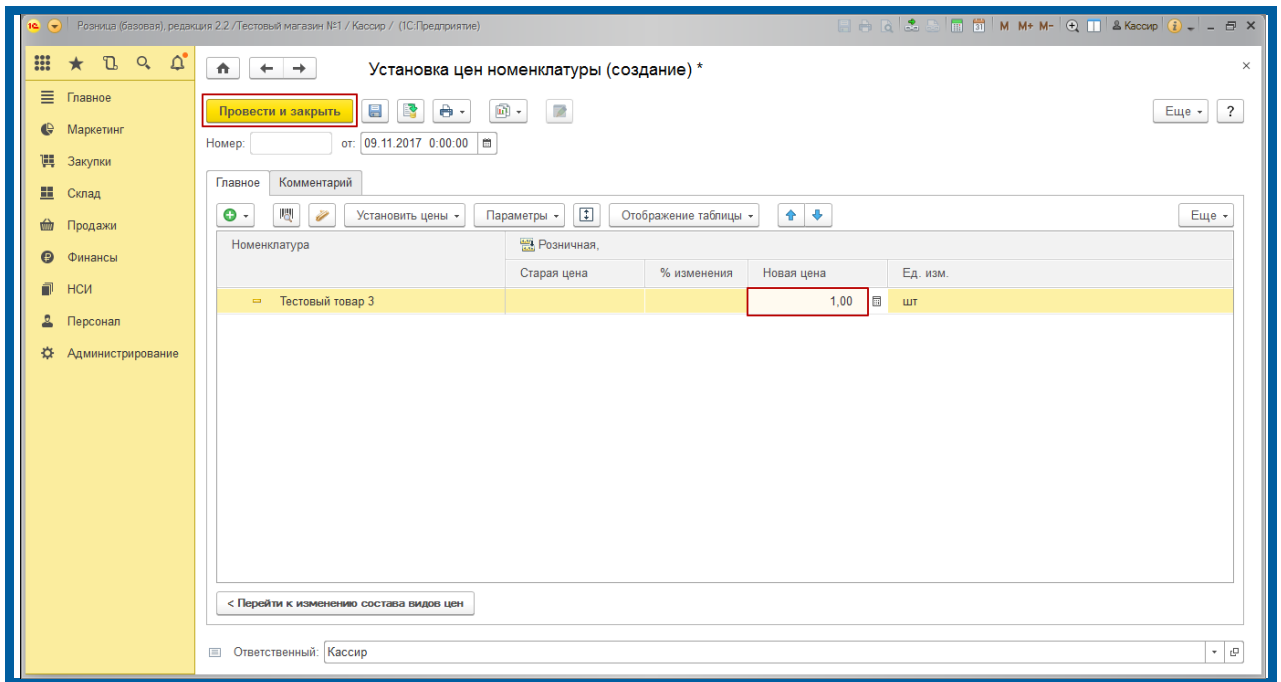


Рис. 35.

1.9. Проверка рабочего места кассира

Основные настройки выполнены, далее перейдите непосредственно в рабочее место кассира «Продажи» – «РМК (управляемый режим)» (рис. 36.).

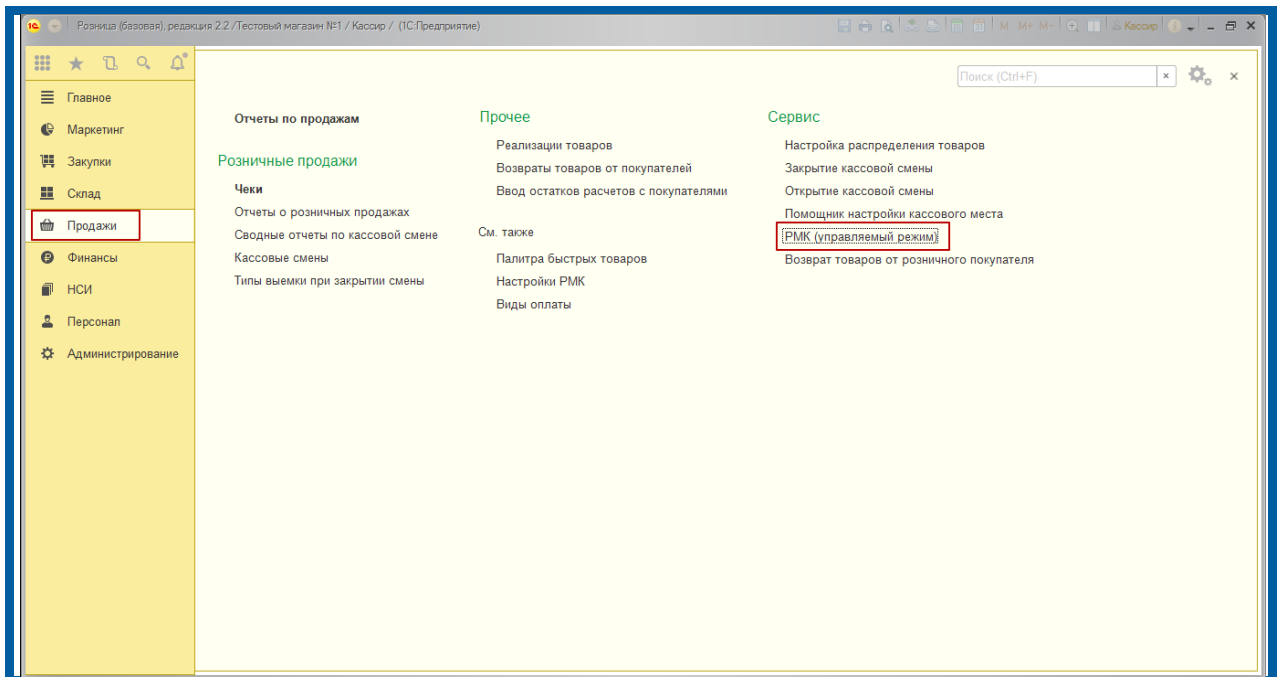


Рис. 36.

Перед Вами откроется панель РМК. Данную панель видит кассир при запуске программы.

Далее необходимо проверить корректность интеграции К1-Ф и ее работоспособность.



Предварительно уточните, можно ли напечатать чек на 1 р., для того чтобы проверить настройку кассового аппарата. Если Абонент не дает свое согласие, то проверяем настройку К1-Ф только открытием и закрытием смены.

Нажмите кнопку **Открытие Смены** (рис. 37.). На ККТ должен распечататься отчет об открытии смены.

Затем перейдите в пункт **Регистрация продаж** (рис. 37.).

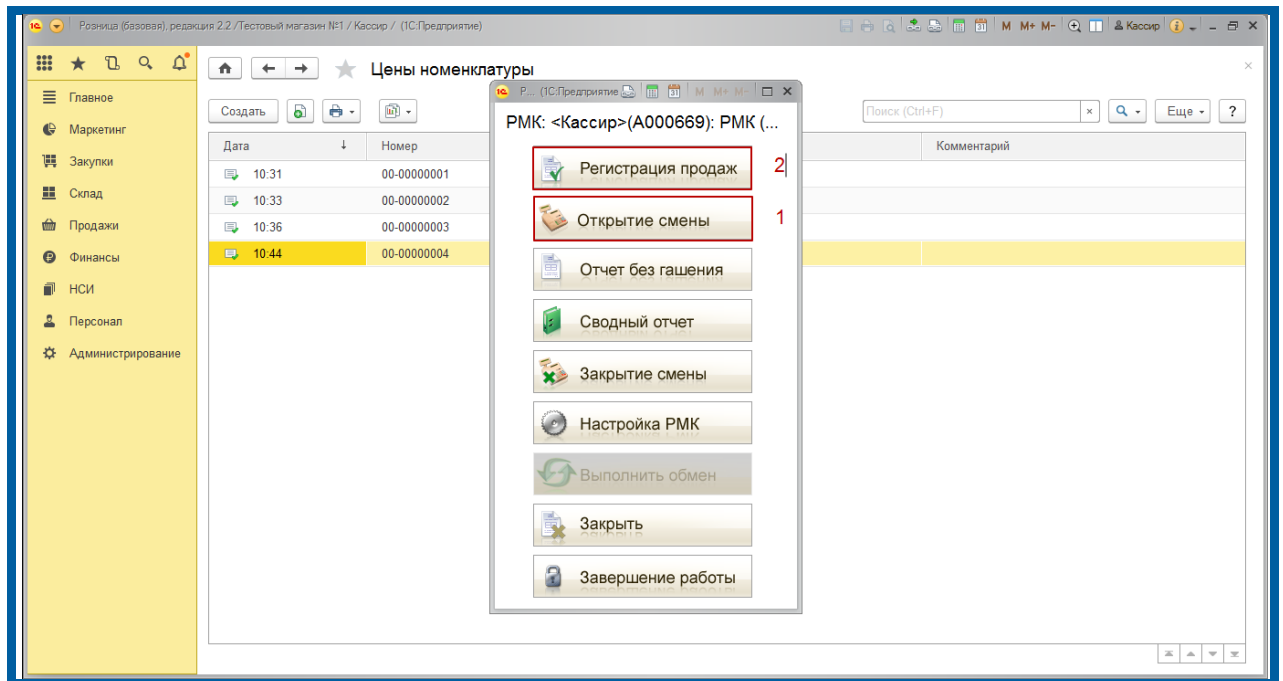


Рис. 37.

В открывшемся окне нажмите кнопку **Поиск (F11)** для подбора товара из списка (рис. 38.).

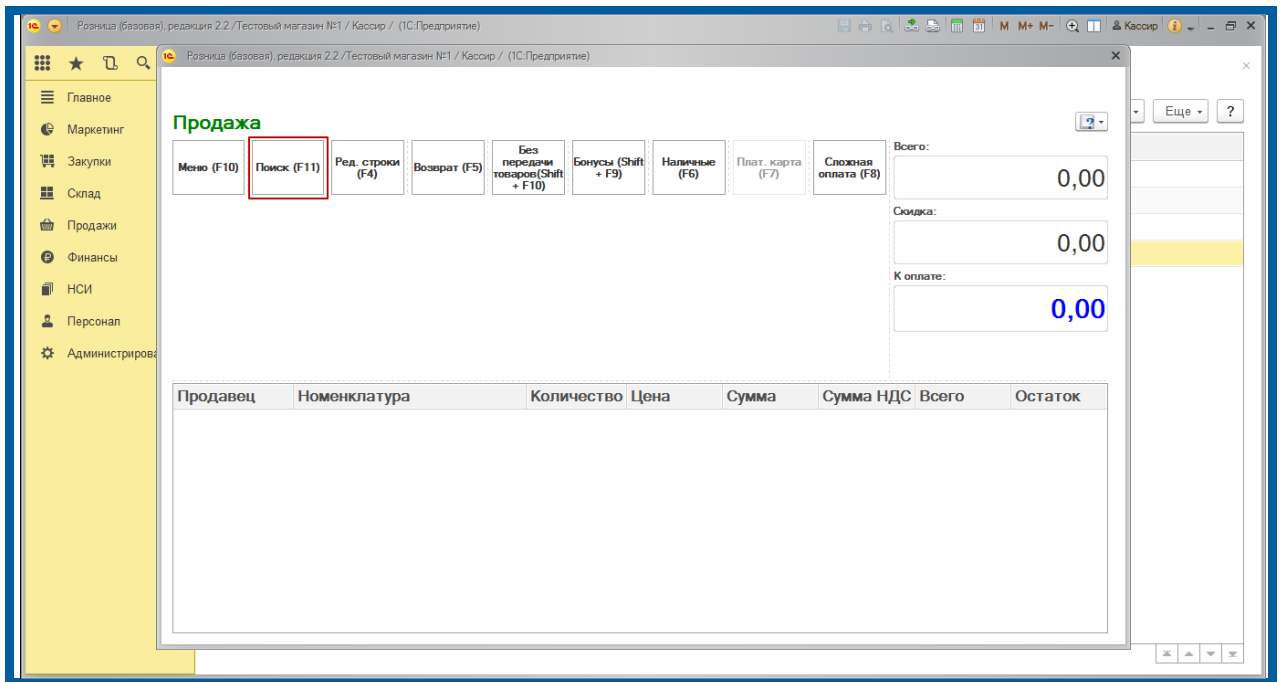


Рис. 38.

Выберите требуемый товар двумя щелчками мыши и закройте окно подбора товара (рис. 39.).

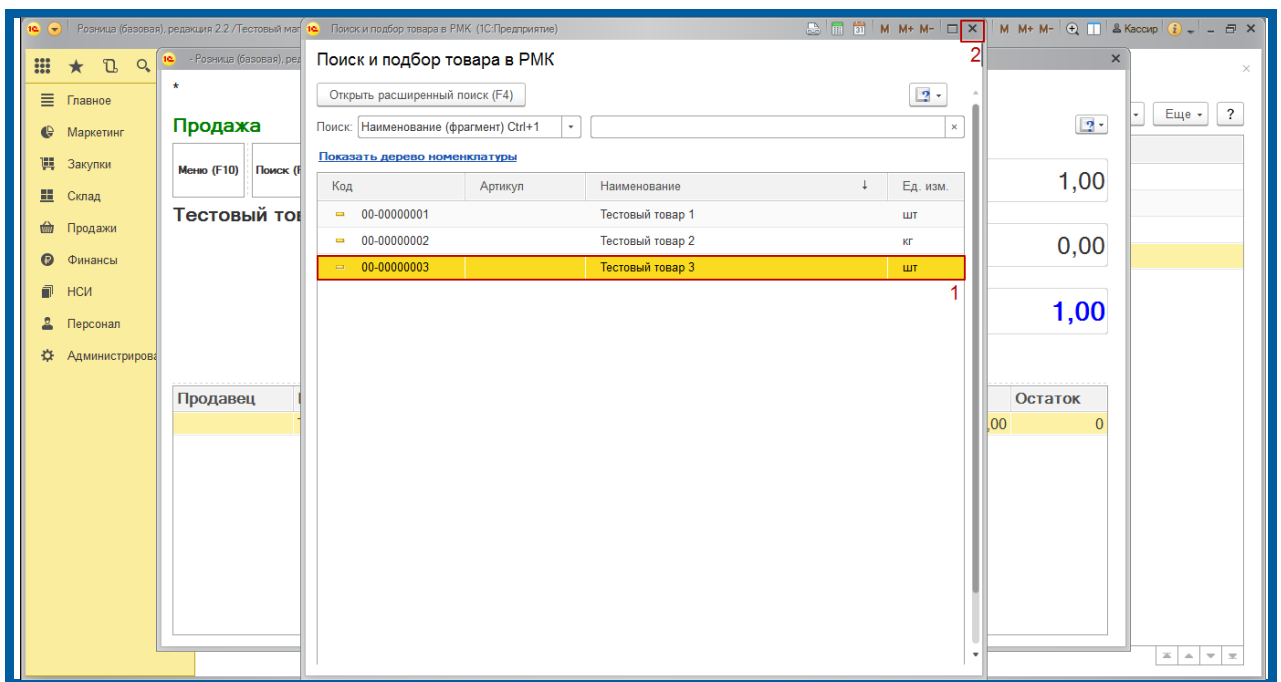


Рис. 39.

Введите количество продаваемого товара, при необходимости выполните корректировку цены. Нажмите кнопку **Наличные (F6)** для осуществления продажи (рис. 40.).

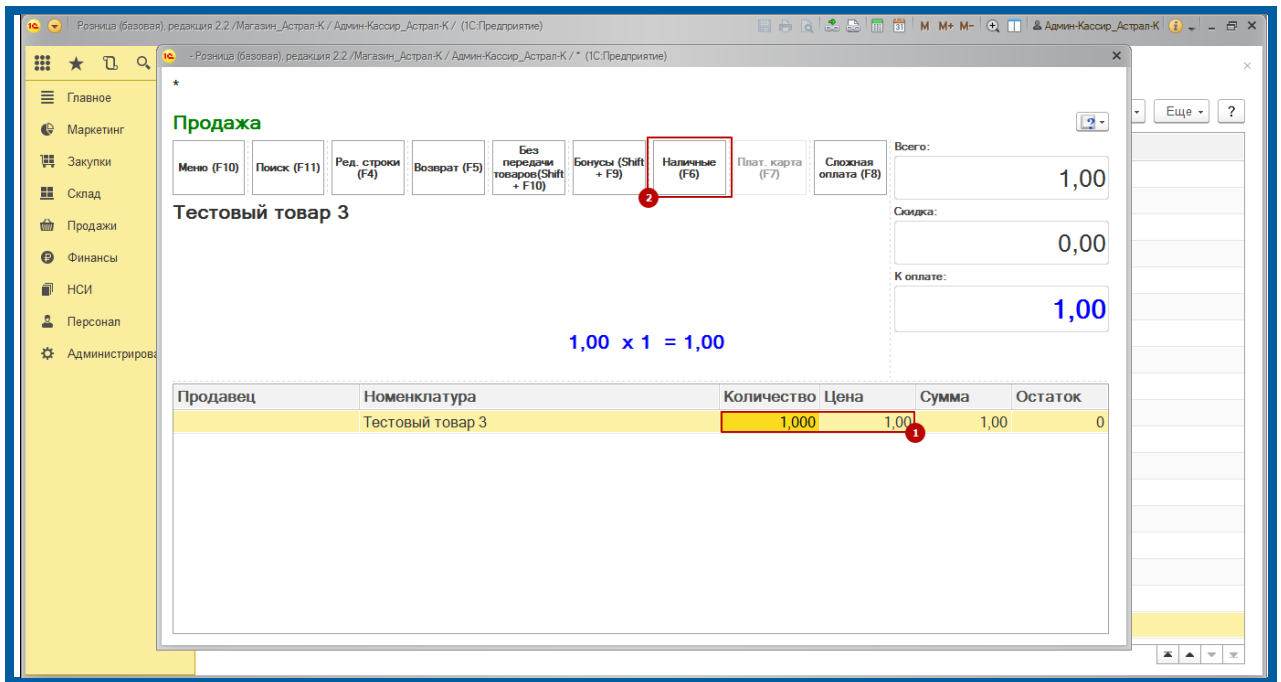


Рис. 40.

Введите сумму внесенных денег, программа рассчитает сдачу. Если необходимо отправить копию электронного чека на телефон или электронную почту, выберите соответствующую иконку ниже.

Нажмите клавишу **Enter** (если Абонент дал свое согласие на печать чека на 1р.).

ККТ напечатает Чек (рис. 41.).

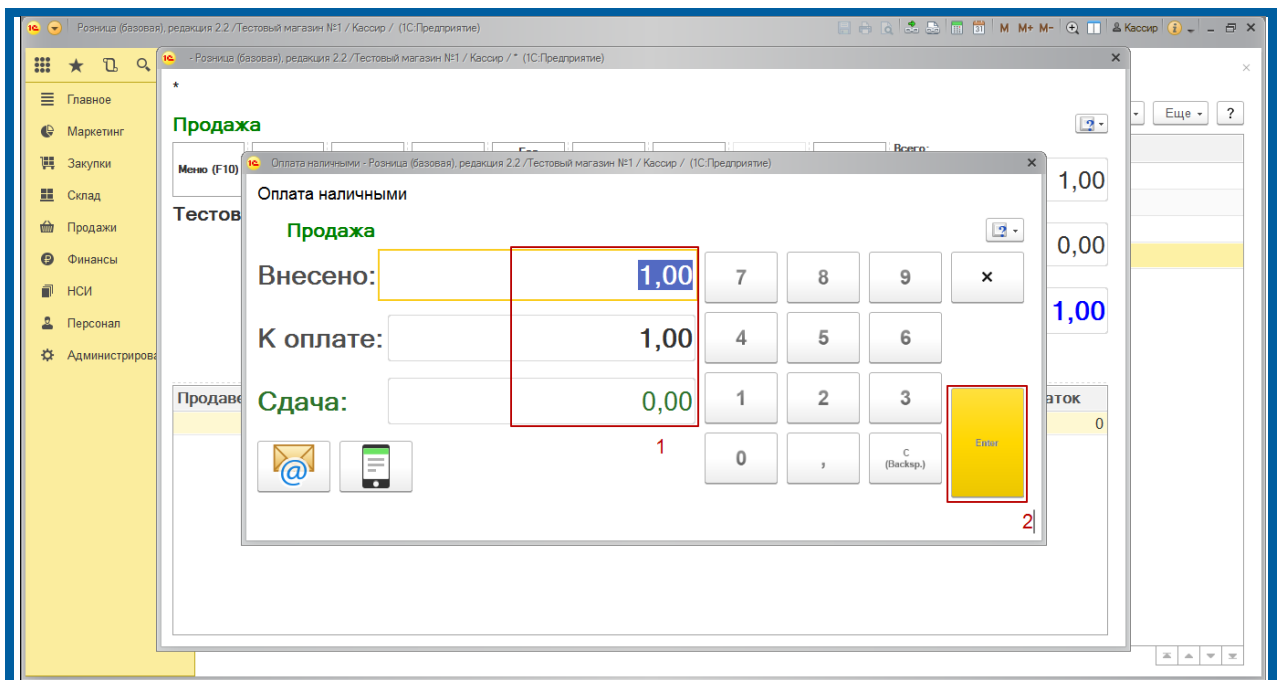


Рис. 41.

Для выхода из режима регистрации продаж нажмите кнопку **Меню(F10)**. Перед Вами появится нижнее меню. Для выхода нажмите кнопку **Выход(F12)** (рис. 42.).

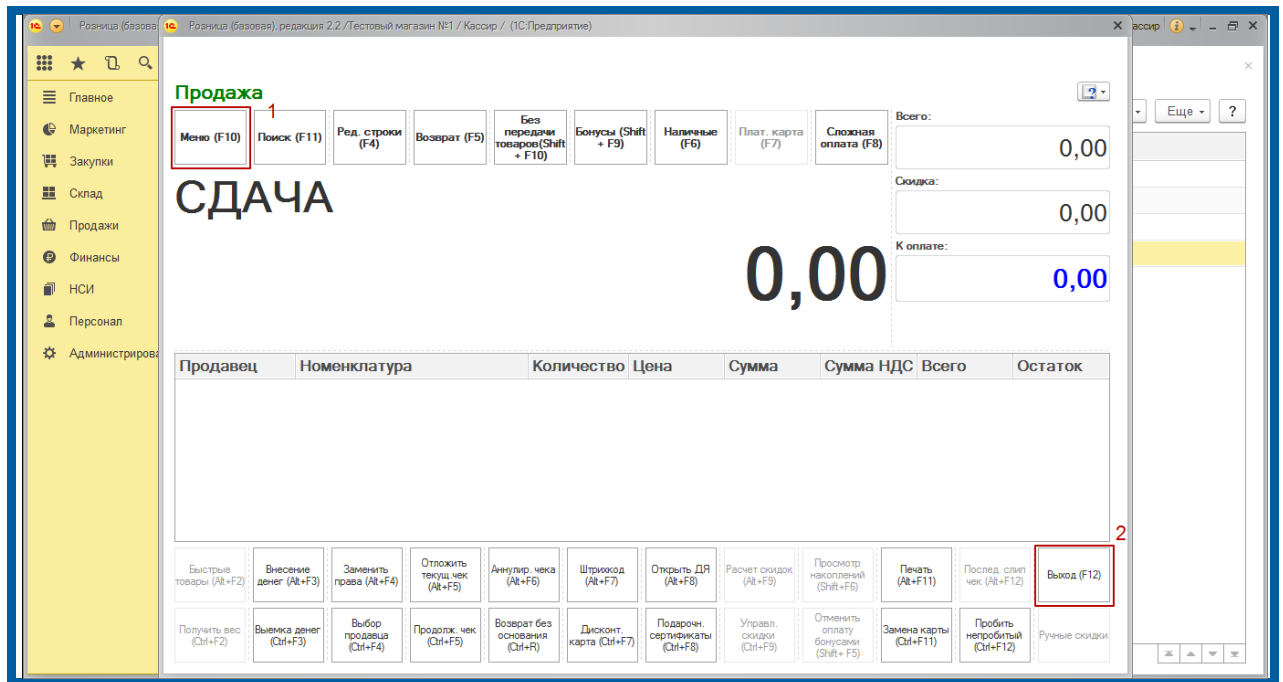


Рис. 42.

Перед Вами откроется окно запуска РМК. Далее необходимо выполнить закрытие кассовой смены. Нажмите кнопку **Закрытие смены** (рис. 43.).

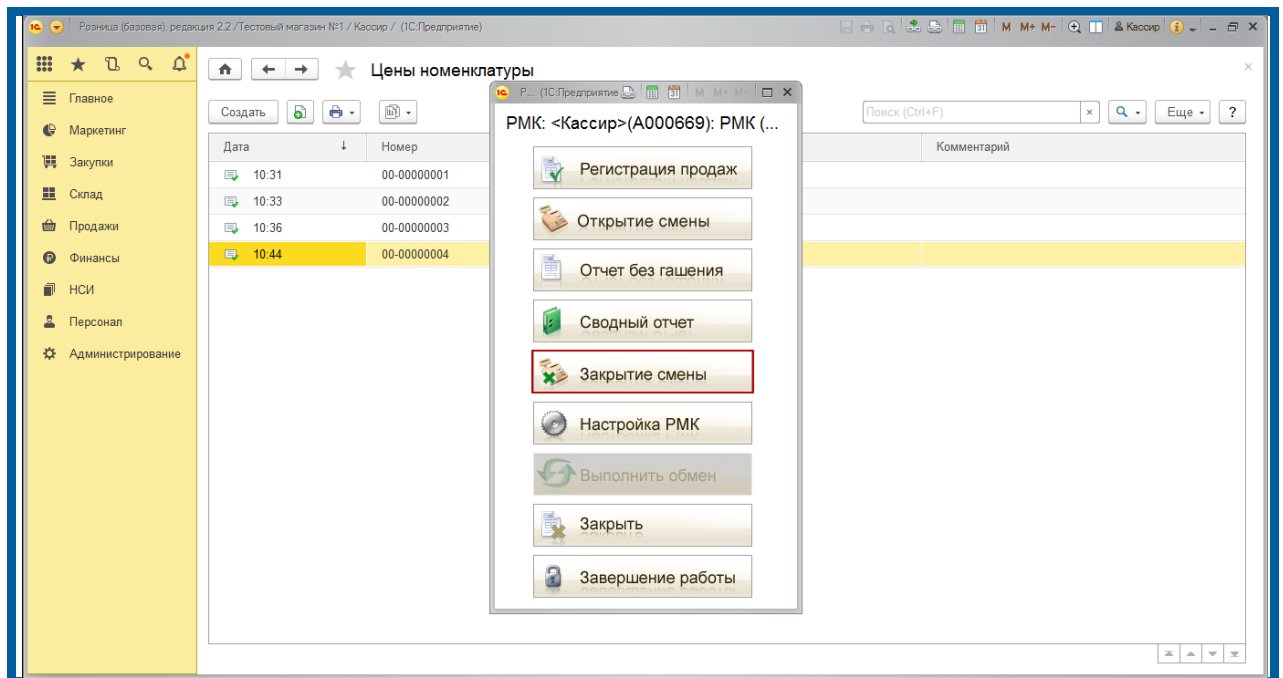
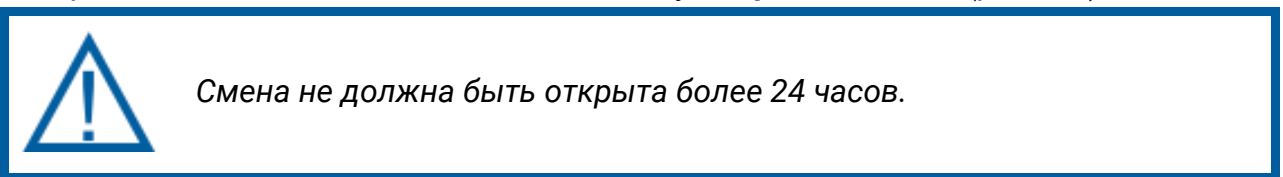


Рис. 43.

Программа запросит подтверждение закрытия смены, нажмите кнопку **Да** (рис. 44.).

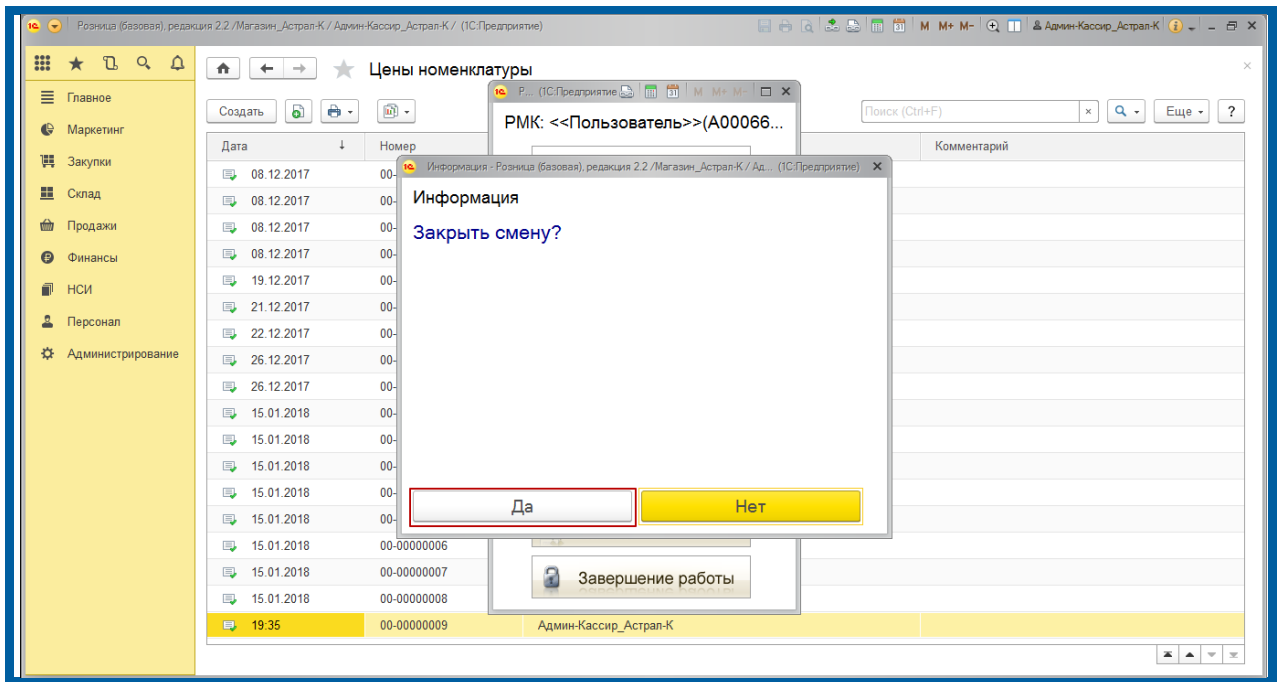


Рис. 44.

Если все в порядке и суммы реализаций за день совпадают с продажами, нажмите кнопку **Закреть смену** (рис. 45.).

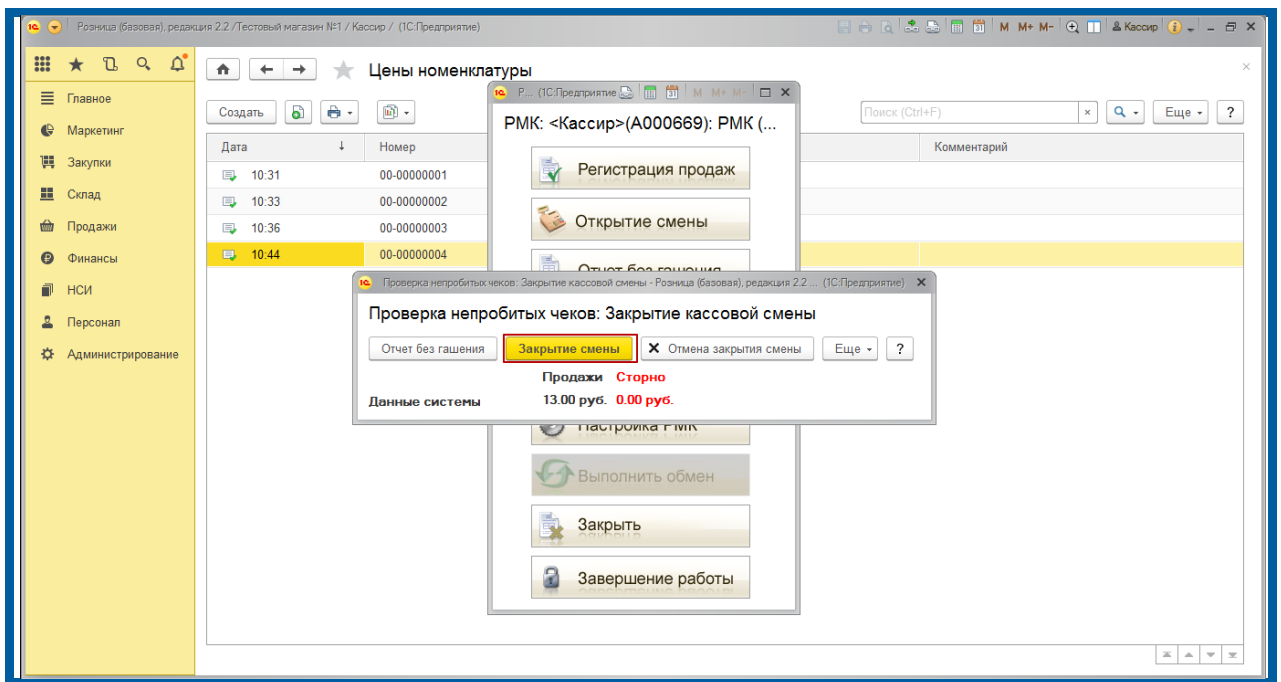


Рис. 45.

Кассовая смена закрыта. Программа выдаст информационное окно о кассовой смене. ККТ распечатает отчет о закрытии смены (рис. 46.).

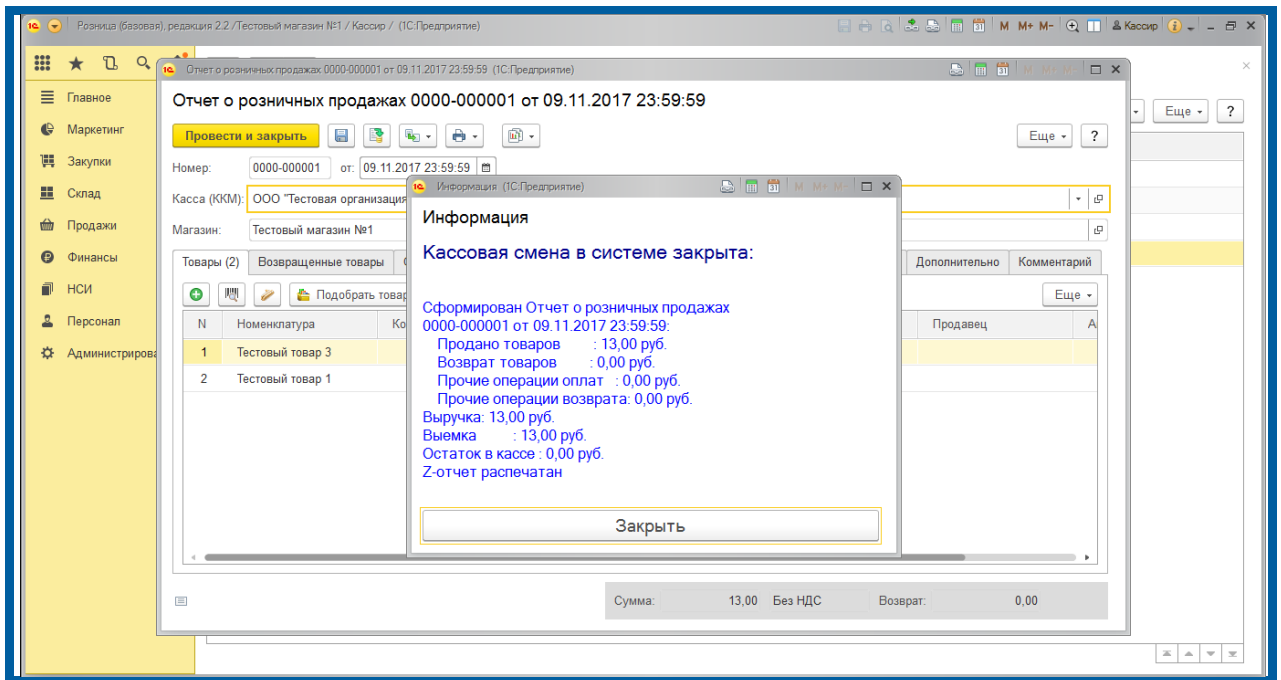


Рис. 46.

Заключение

Документ «Руководство пользователя. Продукт Астрал.ОФД» содержит всю необходимую информацию, которая требуется Пользователю для настройки 1С:Розница-К1Ф.

В случае возникновения вопросов по продукту Астрал.ОФД Вы можете обратиться за консультацией по телефону **8-800-700-8086** или по адресу электронной почты **OFD@astralalog.ru**.